

TÜRKİYE’DE İÇ GÖÇLER : 1980-2000 *

Fatih ÇELİK

Yozgat Yenifakılı Çok Programlı Lisesi Öğretmeni
fatihcelik66@mynet.com

Özet

Bireylerin, coğrafi olarak, bir yerden başka bir yere hareketi olan göç; çoğunlukla ekonomik, sosyal ve siyasal nedenlerle ortaya çıkar. Ekonomik nedenlerin temelinde, bölgeler arası ekonomik kalkınma düzeylerindeki farklılıklar vardır. Yani, emeğin ekonomik yönden geri kalmış bölgelerden gelişmiş bölgelere doğru göç etmesi beklenir. Dolayısıyla, ekonomik yönden gelişmiş yöreler, göç bakımından birer “çekim merkezi” oluşturur. Çekim merkezleri zamanla belli bir doygunluğa eriştikten sonra, “göç alma kapasiteleri” çevre illere doğru yayılır. Sonuçta, hem yeni çekim merkezleri ortaya çıkar hem de “kutuplaşma” meydana gelir.

Çalışmamızda Türkiye’deki iç göçlerin yönü belirlenecektir. Bu amaçla, 1985-2000 yılları arası göç verileri kullanılacaktır. Göç verileri, ekonomik gelişmenin bir göstergesi olması bakımından, gelir verileri ile karşılaştırılacaktır.

Anahtar Kelimeler : Göç, İç Göç, Türkiye.

INTERIOR MIGRATION (1980-2000)

Abstract

Migration that is as a geography mobility of persons from a place to another place rises in the majority because of economic, social and political causes. There are the level of economic development differences among regions in the base of economic reasons. So that is expected that labour migrations from the less developed regions to developed regions. Consequently, the developed regions for economical respect are an “attraction centers”. After the attraction centers reach to definite contentedness, the “capacities of migration receiving” spreads surrounding provinces. As a result, both the new attraction centers arise and “poles” existence.

In this study, the direction of internal migration will determine in Turkey. For this purpose, migration data between 1985 and 2000 years will be used. Migration data will be compared with income data as an indicator of economic development.

Key Words : Migration, Internal Migration, Turkey.

* Makalenin hazırlanmasında, bu konuda Erciyes Üniversitesi Sosyal Bilimler Enstitüsü’nde hazırlamış olduğum yüksek lisans tezinden geniş ölçüde yararlanmışım.

GİRİŞ

Göç, bireylerin coğrafi olarak bulunduğu yerden ayrılarak yerleşmek amacıyla başka bir yere gitmesi şeklinde tanımlanabilir. Göç, genel olarak, iç göç (ülke içi) ve dış göç (ülkeler arası) şeklinde meydana gelir. Ekonomik, sosyal ve siyasal nedenlerle ortaya çıkan göçü etkileyen başlıca unsurlar gelir ve istihdamdır. Dolayısıyla göç, ekonomik yönden az gelişmiş yerlerden gelişmiş yerlere yönelik olarak ortaya çıkar.

Türkiye’ de 1950’ li yıllardan itibaren başlayan göçlerle kentleşme süreci de hızlanmıştır. Göçle birlikte nüfus, belli başlı yerlerde yoğunlaşmıştır. Çalışmamızın amacı, Türkiye’ deki iç göçlerin yönünü belirlemektir. Türkiye’ de iç göçlerin, ekonomik yönden geri kalmış doğu bölgelerinden gelişmiş batı bölgeleri doğrultusunda meydana geldiği varsayılmaktadır. Göçe ilişkin veriler, nüfus sayımı verilerinden elde edilir. Bu nedenle araştırma, 1980’ den başlayıp son nüfus sayımının yapıldığı 2000 yılı itibariyle, bölge ve il bazında sınırlandırılmıştır.

Türkiye’ de göçlerdeki artışa paralel olarak, bu olguya ilişkin araştırmalar da artmıştır. İç göçle ilgili araştırmalara bakıldığında, 1960’ larda daha fazla olan etüdlerin 1970’ lerde azaldığı ve bu azalışın sonraki dönemlerde de devam ettiği görülür¹. Dolayısıyla, 1960’ lı yıllar göç çalışmaları açısından “altın yıllar” olarak tanımlanabilir².

Türkiye’de iç göç araştırmalarında “S. Aral, G. Atalay, M. Cormeny, L.T. Erder, S. Öngür, F. Özbay, K. Özok, F. C. Shorter, E. Tümertekin, S. Yener, İ. Tekeli, B. Tekçe” gibi araştırmacılar, 1975 öncesi dönemlerdeki iç göçü etüd etmişlerdir³. Göçle ilgili sonraki yıllarda yapılmış araştırmalara bir bakalım:

Samira Yener⁴ (1977), 1965-70 dönemi göçleri ve göç edenlerin sosyo-ekonomik niteliklerini tanımlamıştır. T. Kocaman ve S. Bayazıt⁵ (1993), 1965-85 dönemi iç göçleri ve göçmenlerin sosyo-ekonomik niteliklerini iller bazında incelemiştir. T. Kocaman (1998) sonraki çalışmasına⁶, 1990 yılı göçünü de dahil etmiştir. Ayda Eraydın⁷ (1981) ise, 1950-1980 iç göçlerini ele almıştır.

¹ TARİH VAKFI (1998), **Türkiye’de İçgöç: Sorunsal Alanları ve Araştırma Yöntemleri Konferansı**’na sunulmuş bildiriler, Bolu, 6-8 Haziran 1998, İst., s. 78.

² Ibid., s. 88.

³ Ibid., s. 105.

⁴ YENER, Samira (1977), **1965-1970 Döneminde İller Arası Göçler ve Göç Edenlerin Nitelikleri**, DPT, 73 s.

⁵ KOCAMAN, T. ve BAYAZIT, S. (1993), **Türkiye’de İçgöçler ve Göç Edenlerin Sosyo-Ekonomik Nitelikleri**, DPT, Ankara.

⁶ KOCAMAN, T. (1998), “ Türkiye’de İç Göçler- İller Arası Kır-Kent Göçleri ve Göç Edenlerin Nitelikleri (1965-1990) “, DİE, **Türkiye’de Tarımsal Yapı ve İstihdam**, s.80.

⁷ ERAYDIN, Ayda (1981), **Türkiye’de 1950-1980 Döneminde İller Arası Göçlerin Değerlendirilmesi**, DPT, Ankara, 28 s.

R. Doh⁸ (1984), 1970-75 dönemi göçünün nedenlerini belirlemiştir. Doh'a göre, Türkiye'deki iç göçün "resmi"; kırsal nüfusun, tarımdaki karlı olmayan işlelerinden ayrılarak, modern sektörün olduğu yerlere göç etmesidir. Dolayısıyla, Doh'a göre, kırsal iticiliğin yanısıra, kentsel çekicilik de dikkate değer niteliktedir.

J.M. Munro⁹ (1974) da, 1960-65 dönemi iç göçlerini etkileyen faktörleri belirlemiştir. Bu amaçla "itici güçler" in dikkate alındığı bir model kurulmuştur. Çalışmada kabul edilen varsayımlardan ilki, göçü etkileyen ilk itici gücün tarımsal bölgelerden kaynaklandığıdır. Diğer ise, göçün "aşamalı" bir şekilde meydana geldiğidir. Yani, bireyler önce en yakın yerlere (kasaba veya şehir) daha sonra da başlıca çekim merkezlerine göç etmektedir.

E. Tümertekin¹⁰ (1977), göç veren alanlardaki gelişmeye ve bunun sonuçlarına dikkat çekmiştir. Başka bir çalışmasında¹¹ da, E.G. Ravenstein'in "bireylerin aşamalı olarak göç ettiği" hipotezini test eder. Uygulama alanı olarak, İstanbul seçilmiştir. Analizle İstanbul'a göçenlerin "aşamalı" bir göç sürecini izlediği sonucuna varılır.

İ. Şanlı¹² (1973) da göçü, "çekim modeli" ile inceler. Modelin temeli; iki yer arasındaki göçün, bu yerlerin coğrafi büyüklüğü ile doğru orantılı ve iki yer arasındaki mesafe ile ters orantılı olduğu düşüncesine dayanır. Diğer çalışmasında¹³ (1974) da, genel itibarıyla, göçün yönleri ve karmaşık yapısı ile bu olguya yönelik politika ve programların ortak yanları incelenmiştir.

N. Algan¹⁴ (1988), Adana'ya yönelik göçleri, "itici ve çekici güçler"le ulaşım ve haberleşmedeki gelişmeler temelinde inceler. Diğer çalışmada¹⁵ (1995) da,

⁸ DOH, R. (1984), " Interprovincial Migration in Turkey and Its SocioEconomic Background: A Correlation Analysis ", **Nüfus Bilim Dergisi**, 6, pp. 49-61.

⁹ MUNRO, J. (1974), "Migration in Turkey", **Economic Development and Cultural Change**, 22, pp. 634-653.

¹⁰ TÜMERTEKİN, Erol (1977), "Türkiye' de İç Göçler Üzerine", **İstanbul Ün. Edebiyat Fak. Coğrafya Ens.**, S. 22, s. 30.

¹¹ TÜMERTEKİN, Erol (1970-1971), "Gradual Internal Migration in Turkey: A Test of Ravenstein's Hypothesis", **The Review of The Geographic Institute of The University of İstanbul**, N. 13.

¹² ŞANLI, H.İ. (1973), " Türkiye' de İç Göçler, Uzaklık ve Yerleşim Büyüklüğü İlişkileri Üzerine Potansiyel Çekim Modeli Çerçevesinde Sayısal Bir Deneme", **İTÜ Mimarlık Fakültesi Dergisi**, ss. 81-98.

¹³ ŞANLI, H.İ. (1974), " Türkiye ve Bazı Gelişmekte Olan Ülkelerde Kır-Şehir Göçleri ve Metropolitan Gelişme Üzerine Genel Gözlemler", **İTÜ Mimarlık Fak. Der.**, ss. 2-32.

¹⁴ ALGAN, Neşe (1988), " Adana İlinde Kentleşme: Kentleşmeyi Etkileyen Faktörler ve Yarattığı Sorunlar ", **Çukurova Ün. İİBF Dergisi**, 2 (1), ss.105-119.

¹⁵ ALGAN, Neşe (1995), "GAP Bölgesinde İç Göçler, Dış Göçler ve Kentleşme Açısından Bir Değerlendirme", **Çukurova Ün. İİBF Der.**, 5 (1), ss. 311-328.

GAP bölgesindeki nüfusun demografik özellikleri ile kentleşme ve göç olgusu ele alınır.

T.H. Gür ve E. Ural¹⁶ (2004), 1990 yılı iç göçlerini sosyal ve ekonomik veriler yardımıyla, bize göre, “itici-çekici güçler yaklaşımı” temelinde “regresyon analizi” ile inceler. Açıklama gücü 0.71 olan modelde, öğrenci/öğretmen oranı hariç, tüm değişkenlerin göçü beklenen yönde etkilediği belirlenmiştir.

Sevil Cerit¹⁷ (1986), 1950-80 dönemi doğum yeri verilerinden, iller itibarıyla “ömür boyu göç”ü belirlemiştir. Bu amaçla iç göç, dış göç ve “homojenlikten uzaklaşma oran”ları hesaplanmıştır. Homojenlikten uzaklaşma oranı, bir ilde yaşayan ancak orada doğmamış nüfusu ifade eder ve 0 ile 100 arasında değişir. 1980’de illerin homojenlikten uzaklaşma oranı; İstanbul % 61.80, Kocaeli % 43.60, İzmir % 41.72 ve Ankara % 40.24’ tür. Homojenlikten en fazla uzaklaşan bölge ise, Marmara’ dır.

R. Yamak ve N. Yamak¹⁸ (1999), 1980-90 dönemi göç ve gelir arasındaki ilişkiyi analiz eder. Analizle, iller arası gelir farklılığının göçü önemli ölçüde etkilediği sonucuna varılır. S. Mutlu¹⁹ (1990), 1973-86 arası bölgesel iç ticaret hadlerinin (Tarımsal ürünler fiyat endeksi / Sanayi ve hizmet ürünleri fiyat endeksi) kırsal refah ile iç göç üzerindeki etkisini inceler. Analizle, kırsal refahın iç ticaret hadlerine paralel geliştiği, bunlardaki düşüşün de kırdan göçü artırdığı sonucuna ulaşılır.

Ş. Üçdoğruk²⁰ (2002) ta, İzmir’ e yönelik iç göçü incelediği çalışmada, üç hipotez belirlemiş ve bunlar “çoklu durum logit tekniği” ile test edilmiştir. Hipotezler; göçmenlerin eğitilmiş gençlerden oluştuğudur. Ayrıca, mesafenin göçe etkisi test edilir. Analizle şu sonuca ulaşılır: Yaş ve eğitim göçü etkileyen önemli faktörlerdir. Ulaşım alanındaki gelişmeler de, mesafenin göçü azaltıcı etkisini ortadan kaldırmaktadır.

Türkiye’deki iç göç olgusuna ilişkin olarak Mersin (1996) ve Bolu’da (1997) da konferanslar düzenlenmiştir. Mersin’de “Toplum ve Göç”²¹, Bolu’da ise “Türkiye’de İçgöç”²² başlıklı kongrede göçün sebep ve sonuçları ile göç temelinde değişik konulara ilişkin çok sayıda bildiri sunulmuştur.

¹⁶ GÜR, T.H. ve E. URAL (2004), “Türkiye’de Kentlere Göçün Nedenleri”, **Hacettepe Ün. İİBF Dergisi**, 22 (1), ss.23-38.

¹⁷ CERİT, S. (1986), “Türkiye’de İller Arası Göçler, 1950-1980”, **Nüfus Bil. Der.**, 8, ss. 81-103.

¹⁸ YAMAK, R. ve N. YAMAK (1999), “Türkiye’de Gelir Dağılımı ve İç Göç”, **Dokuz Eylül Ün. Sos. Bil. Ens. Der.**, 1(1), ss. 16-28.

¹⁹ MUTLU, Servet (1990), “Bölgesel İç Ticaret Hadleri, Kırsal Refah ve İç Göçler”, **Ekonomi ve İdari Bilimler Dergisi**, C. 4, S. 1, ss. 69-87.

²⁰ ÜÇDOĞRUK, Şenay (2002), “İzmir’deki İç Göç Hareketinin Çok Durumlu Logit Teknikle İncelenmesi”, **Dokuz Eylül Üniversitesi İİBF Der.**, C. 17, S. 1, ss. 157-183.

²¹ DİE (1997), **Toplum ve Göç**, II. Ulusal Sosyoloji Kongresi, Mersin.

²² TARİH VAKFI (1998), **Türkiye’de İçgöç**, Bolu-Gerede, 6-8 Haziran 1998.

Z. Erdoğan²³ (1989), kır-kent göçünü sosyolojik yönden incelediği araştırmasında, gençlerin göç etme nedenini belirlemiştir. M.M. Arıkan²⁴ (1992), tarımsal ekonomik koşullar nedeniyle ortaya çıkan “mevsimlik göçü”, Kayseri Sakaltutan köyü örneğinde analiz eder. F. Özbay²⁵ (1997), 1985-1990 döneminde İstanbul’ a göç edenlerin nitelikleri ile bunların şehrin nüfus yapısına etkisini inceler. A. Gedik²⁶ (1994) te, daha önceki çalışmalarında elde ettiği, ancak doğru olarak kabul edilen varsayımlarla uyuşmayan yeni varsayımları topluca sunar.

İ. Tekeli²⁷ (1975), K. Ataç²⁸ (1983), E. Ertürk²⁹ (1985) ve F. Çelik³⁰ (2005) göçü teorik olarak incelemişlerdir. Tekeli’ nin kaynakça bakımından zengin çalışmasında, göç teorileri ve göçü etkilemeye yönelik politikalar arasındaki ilişkiler araştırılır. Ataç, göçe ilişkin “makro” ve “mikro” olmak üzere başlıca iki temel yaklaşım olduğunu belirterek, analizini “Neo-Klasik” ve “Tarihsel-Yapısalcı” olarak adlandırdığı iki akım temelinde yapar. Ertürk’ ün analizi, kısa dönemli “Klasik ve Keynezyen Yaklaşım” a, uzun dönemli “Genel Dinamik Model” e dayanır. Çelik ise, iç göçlere ilişkin belli başlı yaklaşımları (fayda-maliyet, seçkinlik ve itici-çekici güçler) teorik yönden inceler.

İlk çalışmamızda³¹ (2000), iç göçler “fayda-maliyet yaklaşımı” ile incelenmiştir. Bu yaklaşım bireylerin, göçün kazançlarının, neden olduğu maliyetlerden büyük olması halinde göç edeceği düşüncesine dayanır. Diğerinde³² (2002), iç göçler “seçkinlik yaklaşımı” ile etüd edilmiştir. Bu yaklaşımın temel düşüncesi; göçmenlerin eğitim, yaş, cinsiyet, ırk, medeni durum gibi unsurlar bakımından seçkin bireylerden oluştuğudur. Bir diğerinde³³ de, iç göçler “itici ve çekici güçler yakla-

²³ ERDOĞMUŞ, Zeki (1989), “Türkiye’ de Kırdan Kente Göçün Sosyal Temelleri”, **Fırat Ün. Sosyal Bilimler Dergisi**, V. 3, N. 2, ss. 97-108.

²⁴ ARIKAN, M. (1992), “Döngüsel Göç ve İşçileşme: Sakaltutan’lı İnşaat İşçileri”, **ODTÜ Gelişme Dergisi**, 19 (2), ss. 129-144.

²⁵ ÖZBAY, F. (1997), “Migration and Intra-Provincial Movements in İstanbul Between 1985-1990”, **Review of Social, Economic and Administrative Studies**, pp. 115-150.

²⁶ GEDİK, Ayşe (1994), “ Türkiye’de İç Göçler, 1965-85: Bazı Varsayımların Sorgulanması”, **ODTÜ Mimarlık Fakültesi Yayını**, ss. 213-232.

²⁷ TEKELİ, İlhan (1975), “Göç Teorileri ve Politikaları Arasındaki İlişkiler”, **ODTÜ Mimarlık Fak. Dergisi**, C. 1, S. 1, ss. 153-176.

²⁸ ATAÇ, Kuter (1983), “İşçi Göçü: Bazı Kuramsal Sorunlar”, **Hacettepe Ün. İİBF Dergisi**, C. 1, S. 1, ss. 97-111.

²⁹ ERTÜRK, E.(1985), “ Göçün Ekonomik Analizi”, **Uludağ Ün. İİBF Der.**,VI(2), ss.1-9.

³⁰ ÇELİK, Fatih (2005), “ İç Göçler: Teorik Bir Analiz”, **Çukurova Ün. Sos. Bil.Der.**, C. 14, S. 2, ss. 167-184.

³¹ ÇELİK, Fatih (2000), “ İç Göçlerin Fayda-Maliyet Yaklaşımı İle Analizi “, **Erciyes Üniversitesi İİBF Dergisi**, S. 16, ss. 231-246.

³² ÇELİK, Fatih (2002), “ İç Göçlerin Seçkinlik Yaklaşımı İle Analizi “, **Erciyes Üniversitesi Sosyal Bilimler Enstitüsü Dergisi**, S. 13, ss. 275-296.

³³ ÇELİK, Fatih (), “İç Göçlerin İtici ve Çekici Güçler Yaklaşımı İle Analizi”, **Erciyes Ün. İİBF Dergisi** , sayı 27’ de yayımlanacaktır.

şımı” ile incelenir. İtici ve çekici güçlerden en önemlileri; gelir ve istihdam fırsatıdır.

Bu çalışmamızda da, Türkiye’deki 1980-2000 arası iç göçlerin “yönü”, yani bireylerin geldiği ve göç ettiği yerler, bölge ve il bazında incelenecektir. Göç iki şekilde ölçülür: Gayri-safı (alınan) göç ve net (alınan-verilen) göç. Göçün ölçüsü olarak, bir ilin aldığı ve verdiği göç miktarı arasındaki farkın o ilin nüfusuna bölünmesiyle hesaplanan “net göç oranı” alınacaktır. Ayrıca, bölge bazında gelirin göçe etkisi de analiz edilecektir. Göçler, iki ana başlık altında incelenecektir. İlkinde, göçler bölgesel düzeyde; ikincisinde ise, il ölçeğinde etüd edilecektir.

I. BÖLGESEL DÜZEYDE İÇ GÖÇLER

İç göçler, bölgesel düzeyde ilk olarak teorik yönden ele alınacaktır. Daha sonra Türkiye’deki iç göçlerin yönü, teoriyle ilişkilendirilerek, istatistik veriler yardımıyla belirlenecektir.

A. BÖLGESEL İÇ GÖÇLER: TEORİ

Ekonomik gelişme bakımından, ülkeler arasında olduğu gibi, bölgeler arasında da farklılıklar vardır. Ülkenin bazı bölgeleri gelişmiş, sanayileşmiş bir yapıya sahip iken; diğerleri geri kalmış, birer tarım bölgesi durumundadır. Bölgeler arası farklılığın göç hareketlerini etkilemesi beklenir.

Uluslararası İktisat’ ta ekonomik gelişme seviyeleri farklı ülkelerin mal ve faktör hareketlerini serbest kılan bir iktisadi birlik kurmaları halinde, gelişmişlik farkının daha da artacağı ileri sürülür. G. Myrdal’ ın “kutuplaşma teorisi” olarak bilinen bu görüşüne göre, zengin ülkeler daha zengin, fakir ülkeler de daha fakir olacaktır. Kutuplaşma teorisi, bir ülkede farklı gelişme düzeyindeki bölgeler için de geçerlidir. Emek ve sermaye gibi kaynaklar, geri kalmış bölgelerden nisbeten gelişmiş bölgelere kayar.

Emek transferinde ekonomik gelişme de etkilidir. Ekonomik gelişme sonucu istihdamın sektörel dağılımı da değişir. C. Clark’ın (1935) “üç sektör teorisi”ne göre, işgücünün sektörel dağılımı ekonomik gelişmeyle birlikte tarım dışı sektörlerin lehine olacaktır. Başka bir ifadeyle, tarımdan diğer sektörlerle emek transferi meydana gelir.

Az gelişmiş ülkelerdeki ekonomik gelişme ve göçe ilişkin literatürün büyük bir kısmı, W. A. Lewis’ın (1954) kurduğu, J.C.H. Fei ve G. Ranis’in (1961) geliştirdiği “dual-ekonomi” düşüncesine dayanır. Modele göre ekonomi iki sektörden oluşur: Kırsal tarım ve kentsel sanayi. Yapılan çalışmalarda da, ekonomik gelişme ve göçün analizi ile ‘dual ekonomi’ kavramı bulunmuştur. Bu çalışmalarda, geleneksel sektörden modern sektöre yönelik göçler incelenmiştir. Göç, bu sektörler arasındaki gelir ve istihdam fırsatı farklılığı sonucu ortaya çıkar.

Kimi yazarlarca, gelişme düzeyi farklı yerler arasında meydana gelen göçler tesbit edilmiştir. G. Myrdal (1963), S. Amin (1974), A. Fortes (1978), C. Meillassouk (1981), E.M. Petras (1981), D.K. Forbes (1984) gibi yazarlar “merkez” ve “çevre” bağlamında farklı gelişme seviyesine sahip bölgeler arasındaki göçü belirlemişlerdir³⁴. Bölgeler ve ülkeler arası sosyo-ekonomik eşitsizliklerin göçün başlıca belirleyici gücü olduğu, deneysel çalışmalara da konu olmaktadır. M. P. Todaro’ya (1976) göre, bu muhtemelen literatürde ileri sürülen teorik göç yaklaşımlarının en önemli hipotezidir. Buna göre göç, bölgeler arası sosyo-ekonomik eşitsizlikler sonucu ortaya çıkar³⁵.

Ülkeler düzeyinde geçerli olan “karşılaştırmalı üstünlükler kuralı”, bölgesel düzeyde de geçerlidir. Karşılaştırmalı ekonomik fırsatın, bölgeler arası göç modellerinde gösterilen hareket ettirici nedensel güç olduğu iddia edilir. Bu iddiaya göre istihdam fırsatı ve yüksek gelir, göç kararında temel neden olmaktadır. İngiltere’deki (1850-1900) göçü analiz eden D. Friedlander³⁶ (1992), bölgeler arasındaki sosyo-ekonomik eşitsizliklerin göçü önemli ölçüde etkilediği sonucuna varır.

Tarımsal ve tarım dışı bölgeler (veya sektörler) farklı göç oranlarına sahiptir. H. Singer ve P. Prebisch, tarım ve sanayi ürünleri arasındaki ticaret hadlerinin uzun dönemde tarım aleyhine değiştiğini ileri sürer. Uluslararası ticaret için öne sürülen ve “Singer-Prebisch tezi” olarak bilinen bu görüş, bölgeler arası ticarete de geçerlidir. Tarımsal bölgeler net göç verme; tarım dışı bölgeler net göç alma eğilimindedir. D. Friedlander³⁷ (1992), İngiltere’deki tarımsal ve tarım dışı sektörlerin beklenildiği gibi, farklı göç oranlarına sahip olduğunu tesbit etmiştir. Göçün, kentsel sektörün aksine, tarımsal sektörlerin tamamında tüm dönem (1850-1900) negatif olduğu anlaşılmaktadır.

B. BÖLGESEL İÇ GÖÇLER: TÜRKİYE

Türkiye’de bölgeler itibariyle ekonomik gelişme bakımından farklılıklar vardır. Ülkenin doğusunda geri kalmış bölgeler, batısında ise gelişmiş bölgeler yer alır. Dolayısıyla, iç göçlerin “doğu-batı” yönünde meydana gelmesi beklenir.

Singer-Prebisch tezinden hareketle, iç ticaret hadlerinin göçü etkilediği iddia edilebilir. Türkiye’de, tarım fiyatlarının tarım dışı fiyatlara oranı olan iç ticaret hadleri, tarım aleyhine gelişmiştir. İç ticaret hadlerindeki bu gelişme, göçü de etkilemiştir. S. Mutlu (1990), Türkiye’de 1975-85 dönemi kırsal-kent göçünde iç ticaret hadlerindeki gelişmelerin “birincil rol” oynadığını belirlemiştir.

³⁴ Tarih Vakfı, loc. cit., s. 41.

³⁵ FRIEDLANDER, D. (1992), “Occupational Structure, Wages and Migration in Late Nineteenth Century England and Wales”, **Economic Development and Cultural Change**, 40(2), p. 295.

³⁶ Ibid., pp. 295-319.

³⁷ Ibid., p. 301.

Doh³⁸ ta yaptığı analizle, net göç oranları ile tarımsal istihdam oranı arasında negatif; tarımsal istihdam fırsatlarının artışı ile pozitif bir ilişki bulmuştur. Bu ilişki, tarımdaki “fazla istihdam”ın göçü artırıcı; istihdam fırsatlarının ise, azaltıcı bir etkiye sahip olduğu şeklinde yorumlanabilir.

Munro’ya³⁹ göre, Doğu Anadolu’dan göçün nedeni, bölgenin tarımsal karakterde bir yapıya sahip olmasıdır. Bu yazar, İç Anadolu’nun ülkenin en geniş tahıl üretimi alanlarına sahip olması nedeniyle, daha az göç verdiğini belirlemiştir. Yani, İç Anadolu’da tarımdaki istihdam fırsatları göçü azaltmıştır.

Ekonomik gelişme ile birlikte bölgeler arası faktör, dolayısıyla emek hareketleri de artacaktır. Bölgeler arası gelişme farklılığı büyük ise, net göç bakımından gelişmiş bölgeler ‘yığılma’ ; diğerleri ise, ‘boşalma’ merkezleri olur⁴⁰. Gelir, bölgeler arası gelişmişlik farkının bir göstergesi olarak kabul edilebilir.

Türkiye’de göç ve gelir arasındaki ilişki, kimi yazarlarca analiz edilmiştir. N. Akman, illerin ekonomik gelişme seviyesi ve kişi başına GSMH ile göç arasındaki ilişkiyi inceler⁴¹. Analizle değişkenler arasında yüksek bir ilişki tesbit edilir. Bu ilişki; ekonomik yönden geri kalmış illerin net göç vereceği; buna karşın gelişmiş illerin ise net göç alacağı şeklindedir.

Benzer şekilde R. Yamak ve N. Yamak⁴² da, Türkiye’de göç ve gelir arasında anlamlı, pozitif bir ilişki belirler. Gelir farklılığı, göç oranındaki değişimin % 63’ünü açıklamaktadır. Analizle Türkiye’deki iç göçlerde net göç alan illerin gelirlerinin etkili olduğu sonuca ulaşılır. Ü. Özdağ⁴³ da, Doğu ve Güneydoğu’lu bireylerin, “geçim sıkıntısı” nedeniyle göç ettiklerini tesbit etmiştir.

Biz de, gelir ve göç ilişkisini 2000 yılı itibariyle bölge düzeyinde regresyon yöntemiyle analiz ettik. Yapılan analizde, bölgelerin Gayri Safi Yurtiçi Hasıla Payları⁴⁴ (GSYİH) ile net göç oranları (Tablo 1) kullanılmıştır. Analizle korelasyon katsayısı 0.72 olarak bulunmuştur. Bunun anlamı; bölgenin net göç almasında gelirin payı % 72’dir. Kalan % 28’lik kısım, göç üzerinde etkiye sahip gelir dışındaki diğer değişkenlerle açıklanabilir.

Doh⁴⁵ ise, göçü yalnız kıır-kent gelir farkının etkilemediğini; sektörel gelir farkının daha etkili olduğunu belirtir. Ülkemizde sektörler arasında da gelir farklılığı vardır. Mesela, 1995, 2000 ve 2004 yıllarında tarım ve sanayi sektörlerinin

³⁸ Doh, loc.cit., s. 54.

³⁹ Munro, loc.cit., s. 646-647.

⁴⁰ ERKAN, Hüsnü (1994), **Bilgi Toplumu ve Ekonomik Gelişme**, İş Bank. Yay., s. 59.

⁴¹ DİE (1998), **Türkiye’de Tarımsal Yapı ve İstihdam** (Ed.: Tuncer Bulutay), s. 255.

⁴² Yamak ve Yamak, loc. cit., s. 23, 25.

⁴³ ÖZDAĞ, Ümit (1995) , **Güneydoğu Anadolu Bölgesi’nde ve Doğu ve Güneydoğu Anadolu’dan Batı’ya Göç Edenlerde Kültürel Yapı ve Kültürel Kimlik Sorunu**, Türk Metal Sendikası. Yay., s. 192.

⁴⁴ DİE (2005), **İllere Göre GSYİH 2000**, s. 197.

⁴⁵ Doh, loc.cit., s. 56.

GSMH payları (%) şöyledir⁴⁶: Tarım 15, 13 ve 11.6; sanayi ise 25.8, 27.8 ve 29’ dur. Görüldüğü gibi GSMH’ nin sektörel dağılımı zamanla tarım aleyhine gelişmektedir.

Yapılan açıklamalardan anlaşılıyor ki, Türkiye’de bölgeler ve iller arasında gelir farklılığı vardır. Bireyler, bu farklılığı dikkate alarak, yüksek gelirli, gelişmiş bölgelere göç etmektedir. Göç ve gelir arasındaki ilişkinin daha net görülebilmesi için ilgili veriler tablo ve grafik şeklinde sunulmuştur.

Tablo 1. ve Grafik 1. incelendiğinde şu görülür: Türkiye’ de bölgesel gelir dağılımı önemli ölçüde farklıdır. Bu farklılık, göçün yönüne de yansımaktadır. Göç en çok, gelirdeki farklılığa paralel olarak, Marmara bölgesinde yoğunlaşmıştır.

Tabloya göre Marmara, Ege ve Akdeniz bölgeleri net göç almaktadır. Bu bölgelerin net göç oranlarında 1985-90 arasında önemli bir artışa karşın; 2000 yılında, önemli bir azalma gözlenmektedir. Başka bir gelişme de, önceleri net göç veren İç Anadolu’ nun 2000 yılı itibariyle net göç almasıdır.

Göç veren bölgeler ise, gelir düzeyi düşük Karadeniz, Doğu ve Güneydoğu Anadolu’ dur. Bu bölgelerin gelir düzeyleri dönem boyunca % 10’ un altındadır. Gelir dışındaki faktörlere (terör, işsizlik gibi) bağlı olarak, bu bölgelerin göç oran-

Tablo 1. Türkiye’de Bölgeler İtibariyle Göç ve Gelir Oranları 1985-2000 (% olarak)

| BÖLGELER | 1985 | 1990 | | 2000 | |
|---------------------|---------|-----------|---------|-----------|---------|
| | Göç (1) | Gelir (2) | Göç (3) | Gelir (4) | Göç (5) |
| I- Marmara | 3,9 | 36,5 | 7,1 | 36,5 | 3,5 |
| II- Ege | 1,4 | 15,8 | 2,7 | 15,1 | 2,2 |
| III- Akdeniz | 1,6 | 12 | 2,1 | 12,3 | 0,04 |
| IV- İç Anadolu | -0,6 | 16,6 | -1,7 | 16,9 | 0,01 |
| V- Karadeniz | -2,9 | 9,7 | -5,8 | 9,8 | -4,2 |
| VI- Doğu Anadolu | -4,9 | 4,1 | -9,2 | 4,3 | -3,9 |
| VII- G.doğu Anadolu | -1,9 | 5,3 | -2,7 | 5,1 | -3,8 |

ları 1990’ da önemli ölçüde artmıştır. Ancak oran, sonraki dönem düşmüştür.

Özetle, Türkiye’ de bölgeler arasında ekonomik eşitsizlik söz konusudur. Bireyler, bu eşitsizliğe duyarlı olarak, geri kalmış doğu bölgelerinden gelişmiş batı bölgeleri doğrultusunda göç etmiştir. Kısaca, Türkiye’ de iç göçün yönü “doğu-batı” şeklindedir. İç göçler bakımından bölge düzeyindeki gelişmelerin benzeri, il bazında da beklenir.

⁴⁶ DİE, Türkiye İstatistik Yıllığı, ilgili sayılar.

KAYNAK

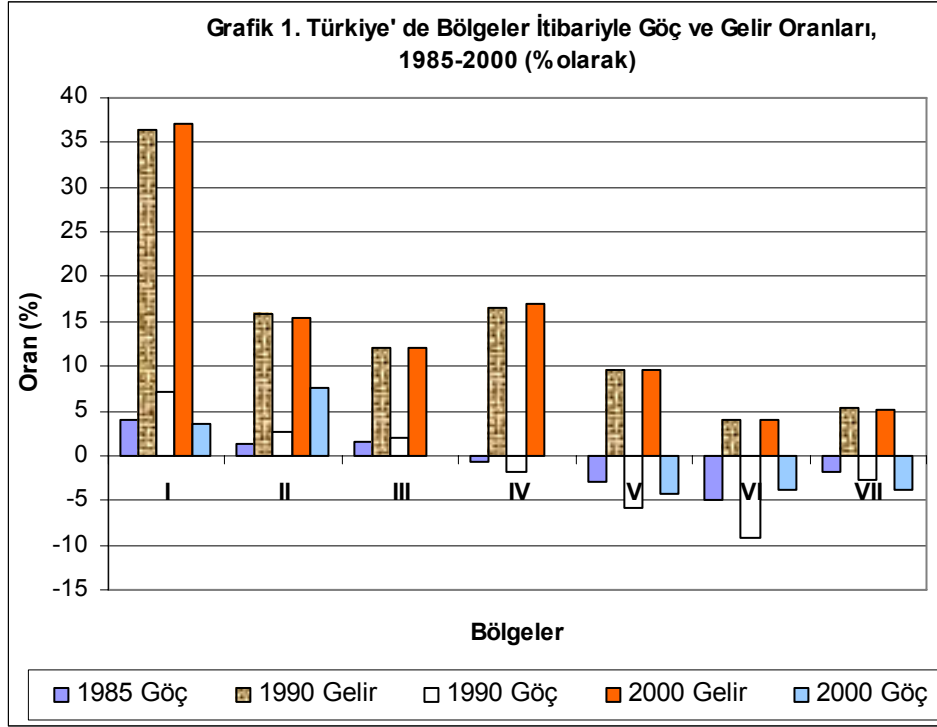
(1) DİE (1993), **Türkiye İstatistik Yıllığı**, s. 93' deki verilerden tarafımızdan hesaplanmıştır.

(2) DİE (1996), **1987-1994 Yıllarına İlişkin İller İtibariyle Gayri Safi Yurtiçi Hasıla Sonuçları** (Haber Bülteni-HB), s. 4.

(3) DİE (1996), **Türkiye İstatistik Yıllığı**, ss.98-99' daki verilerden tarafımızdan hesaplanmıştır.

(4) DİE (2002), **2000 Yılına İlişkin İller İtibariyle Gayri Safi Yurtiçi Hasıla Sonuçları** (Haber Bülteni).

(5) DİE (2004), **2000 Genel Nüfus Sayımı Göç İstatistikleri** (Haber Bülteni), Tablo 2' deki verilerden tarafımızdan hesaplanmıştır.



KAYNAK : Tablo 1.' deki verilerden yararlanılmıştır.

II. İL DÜZEYİNDE İÇ GÖÇLER

Kentler arasında ortaya çıkan iç göçler, iki bölüm halinde incelenecektir: Teori ve Türkiye uygulaması.

A) TEORİ

Bir ülkede ekonomik gelişme bakımından bölgeler arası farklılık, il düzeyinde de görülür. Bazı iller, gelişmiş bir kent konumunda iken; diğerleri, az gelişmiş bir yapıya sahiptir. Dolayısıyla, gelişmiş iller net göç alırken; diğerleri net göç verecektir. Mesela, Japonya’da sanayileşmenin belli bölgelerde ortaya çıkması, bu yerlere olan göçü artırmıştır. Japonya’da, ülkenin üç büyük kenti (Tokyo, Osaka ve Nagoya) 1965 yılında nüfusun % 43’ünü barındırmaktadır⁴⁷.

Kentleşme ve sanayileşme bakımından göçün, “ana çekim merkezi” olan kentlerde yoğunlaşması, zamanla bu yerlerde ‘doğunluğa’ neden olmakta; göç, bu merkezlerin çevresindeki “göç alma kapasitesi”ne sahip kentlere yönelmektedir⁴⁸. Dolayısıyla, çevredeki kentlere doğru bir “yayıma ve genişleme süreci” başlar. Sonuçta, bu kentler de “bölgesel çekim merkezleri” olarak ortaya çıkar⁴⁹.

Gedik, Japonya’da kentleşme ve sanayileşme açısından 1965-80 döneminde iki ayrı olgunun gözlemlendiğini belirtir. Bunlardan ilki, büyük kentlerin kendi içinde ve bunlardan başka yerlere doğru bir “dağılma”dır. İkincisi ise, metropol olmayan alanlarda “merkezleşme, yoğunlaşma ve yığılma”nın ortaya çıkmasıdır⁵⁰.

B) TÜRKİYE UYGULAMASI

Kentleşme anlamında yukarıda belirtilen teorik gelişmelerin benzeri, ülkemizde de görülür. Bazı iller çekim merkezi olarak gelişmiş ve net göç almıştır. Bu kentlerden bazıları ülke düzeyinde; diğerleri ise, bölgesel düzeyde çekim merkezi olmuştur. Ancak, diğer iller bu gelişmeyi gösterememiş ve net göç vermiştir. Bu bölümde Türkiye’de net göç veren ve alan kentler incelenecektir.

1. En Fazla Net Göç Alan İller

Göçler başlangıçta ülkenin ilk “metropol” alanlarında yoğunlaşmıştır. Ancak, bu durum daha sonra değişmiştir. 1990 ve 2000 ’lerde yeni çekim merkezleri ortaya çıkmıştır. Ayrıca, büyük metropoller, çevresindeki kentlerin de çekim merkezine dönüşmesine yol açmıştır. Türkiye’de net göç alan iller, Ek-1’de yer almaktadır. Bunlardan göç oranı yüksek olanlar, aşağıda tablo ve grafik şeklinde sunulmuştur.

⁴⁷ GEDİK, A. (1987), “Savaş Sonrasında Japonya’da Nüfusun Mekansal Dağılımı (1945-80) ve Gelişmekte Olan Ülkeler İçin Anlamı”, **ODTÜ Gelişme Der.**, 14(4), s. 343.

⁴⁸ Cerit, loc. cit., s. 81.

⁴⁹ Erkan, , op. cit., 47, 58.

⁵⁰ Gedik (1987), loc. cit., s. 342- 343.

Tablo'ya göre göçler, 1980 ve 1985 döneminde daha ziyade belli başlı kentlerde yoğunlaşmıştır. Bunlar; İstanbul, Kocaeli, İzmir, Bursa ve İçel'dir. Sonraki yıllarda çekim merkezlerinde bir çeşitlenme görülür. 1990-2000 döneminde göç oranlarındaki önemli artışla; Antalya, Muğla ve Tekirdağ başlıca yeni çekim merkezleri olmuştur.

Göç verileri (Ek-1) incelendiğinde şu gelişmeler de gözlenir: 2000 yılında net göç alan illere yenileri katılmıştır. Bu iller; Isparta, Çanakkale, Şırnak, Kırklareli ve Gaziantep'tir. Bir diğer gelişme, 1980-85 ve 90 döneminde Türkiye'nin en çok net göç alan kentleri İstanbul ve Kocaeli'nin göç oranlarındaki düşüştür. Bunun temel nedeni; 1999'daki "Marmara depremi" ile İstanbul ve Kocaeli'nin net göç alma bakımından belli bir doygunluğa ulaşması olabilir. Benzer tesbit İçel, Bursa ve İzmir için de ileri sürülebilir. Ülkenin önemli sanayi kentleri olan bu iller, zamanla çekim alanlarını genişletmişlerdir. Sonuçta, bu genişleme ile birlikte "kutuplaşma" ortaya çıkmıştır.

Kentleşme ve sanayileşme bakımından Japonya'daki gelişmelerin benzeri, Türkiye'de de gözlenir. Bunlardan ilki, Ankara, İstanbul, İzmir gibi "eski" metropollerin kırdan net göç almasıdır. İkincisi ise, güneydeki bazı kentlerde sermayenin yoğunlaşması ve bunların birer "bölgesel merkezler" olarak ortaya çıkmasıdır⁵¹. T. Kocaman ve S. Bayazıt (1993), sanayileşen İstanbul, İzmir, Bursa ve Kocaeli gibi kentlerle Adana, İçel gibi tarım, sanayi, ticaret ve turizm sektörlerini bir arada bulunduran kentlerin yoğun bir şekilde göç aldığını belirtir.

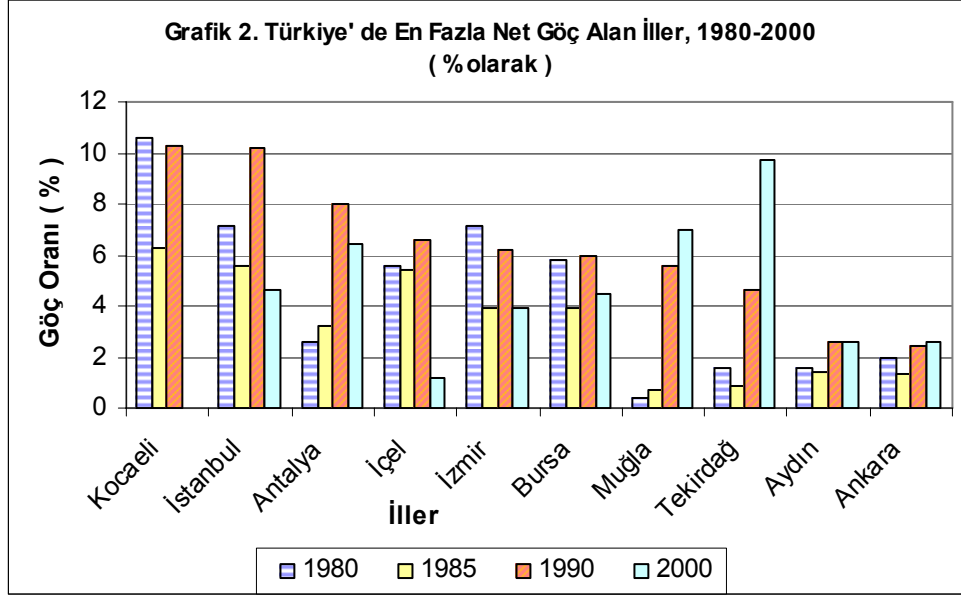
Tablo 2. Türkiye'de En Fazla Net Göç Alan İller
1980-2000, (% olarak)

| İLLER | 1980 | 1985 | 1990 | 2000 |
|----------|------|------|------|------|
| Kocaeli | 10,6 | 6,3 | 10,3 | 0,02 |
| İstanbul | 7,1 | 5,6 | 10,2 | 4,6 |
| Antalya | 2,6 | 3,2 | 8,0 | 6,4 |
| İçel | 5,6 | 5,4 | 6,6 | 1,2 |
| İzmir | 7,1 | 3,9 | 6,2 | 3,9 |
| Bursa | 5,8 | 3,9 | 6,0 | 4,5 |
| Muğla | 0,4 | 0,7 | 5,6 | 7 |
| Tekirdağ | 1,6 | 0,9 | 4,6 | 9,7 |
| Aydın | 1,6 | 1,4 | 2,6 | 2,6 |
| Ankara | 2,0 | 1,3 | 2,4 | 2,6 |

NOT: İller, 1990 yılı net göç oranlarına göre sıralanmıştır.

KAYNAK : Ek-1'den alınmıştır.

⁵¹ Arıkan, loc. cit., s. 138.



KAYNAK : Tablo 2.'deki verilerden yararlanılmıştır.

A. Dörtlemiz (1993) ve F. Erhard (1994), Türkiye' deki göçün en önemli nedeninin sanayileşme olduğunu belirtirler⁵². Kentlere, sanayinin massedemeyeceği düzeyde emek göçmüştür. N. Levine ve S. Üner (1978), sanayinin büyüme hızının, göçmenleri massedebilecek yeni istihdam yaratmada yetersiz kaldığını ifade ederler⁵³.

İstanbul, Kocaeli, İzmir, Ankara gibi illerin kentleşme oranı, sanayi büyüme oranına nisbeten daha yüksektir. Bu durum, kentleşmenin sanayileşme ile bağlantılı gerçekleşmemesi, N. Pur (1974) tarafından, "demografik kentleşme" şeklinde ifade edilir⁵⁴.

Güneydoğu'dan bölge dışına göçün temel yönü Akdeniz Bölgesidir. Mesele Antalya, "iklim, turizm ve ekonomik canlılık" nedeniyle, Güneydoğu'dan "zincirleme göç"ün yoğun olduğu bir kenttir⁵⁵. Güneyde en çok tercih edilen yerler arasında Antalya, İçel ve Adana gelmektedir.

Türkiye' de göçlerin yoğunlaştığı kentler, sanayileşmiş yüksek gelirli yerlerdir. 2001 itibarıyla bazı kentlerin GSYİH payları (%) şöyledir⁵⁶: İstanbul 21.3,

⁵² Tarih Vakfı, loc. cit., s. 214-217.

⁵³ Ibid., s. 223.

⁵⁴ Algan (1988), loc. cit., s. 106.

⁵⁵ GAP Bölge Kalkınma İdaresi Başkanlığı (1994), **GAP Bölgesi Nüfus Hareketleri Araştırması (Özet)**, Ankara, s. 15.

⁵⁶ DİE (2005), **Türkiye İstatistik Yıllığı**, 2004, s. 354.

İzmir 7.5, Bursa 3.6, Kocaeli 5.1, Ankara 7.6. Bunlar, gelirin hemen hemen yarısını almaktadır.

Kısaca, Türkiye’ de kentleşme ve sanayileşme bakımından kutuplaşma söz konusudur. T. Bulutay (1995) ülkemizde bu bakımdan iki “kutup” olduğunu belirtir⁵⁷ :

- (i) Ankara, İstanbul, İzmir ve İstanbul’a komşu iller ile
- (ii) Adana, Mersin ve çevresi...

H. Erkan da, kentleşme ve sanayileşme bakımından “merkez-çevre” bağlamında, ülkemizde İstanbul-İzmit, İzmir-Manisa, Adana-Mersin gibi bir kutuplaşmadan söz eder⁵⁸. Net göç alma bakımından, 2000 yılında kutupların etki alanında bir genişleme gözlemlemekteyiz. Yeni kutuplar ve hesapladığımız net göç oranları (net göç/toplam nüfus) şöyledir: Tekirdağ-İstanbul-Kocaeli % 4; Çanakkale-Bursa-Balıkesir-Bilecik % 3; İzmir-Manisa-Aydın-Denizli % 2; Muğla-Antalya-İçel % 4; Eskişehir-Ankara-Konya % 1.6’ dır. Bu ‘kutuplar’a, toplam net 986.599 kişi göç etmiştir.

2. En Fazla Net Göç Veren İller

B. Okun ve R. W. Richardson (1961), ekonomisi durgunluk halinde olan düşük gelirli bölgelerin net göç vereceğini belirtir. Bunun nedeni ise, bu bölgelerin tarımsal karakterde bir ekonomiye sahip olmasıdır. Türkiye’ de net göçler bakımından belli bölgelerin nüfus kaybettiği görülür. Bunlar; ekonomik yönden geri kalmış, tarımsal yapıya sahip bölgelerdir. Dolayısıyla, söz edilen bölgelerdeki iller, net göç vermiştir. Bu durum, Tablo 3. ve Grafik 3. ’den de anlaşılır.

Türkiye’ de net göç veren iller Ek-2’ de yer almaktadır. Bunlardan en fazla net göç verenler Tablo 3.’ te sunulmuştur. Tablo’ya göre, Türkiye’de en fazla göç veren iller, Sivas hariç, Karadeniz ve Doğu Anadolu bölgelerindedir. Bu illerin göç oranları, 1990’ da, yaklaşık iki kat artmıştır. Artışın temel nedenleri arasında, az gelişmişliğin yanısıra; ülkemizin doğusundaki güvenlik sorunu belirtilebilir.

Ekonomik geri kalmışlığın göçe etkisi, Kocaman⁵⁹ tarafından tesbit edilmiştir. Kocaman’a göre, 3. derecede gelişmiş (Manisa, Bilecik, Uşak ve Sakarya hariç) kentler ile 4. ve 5. derecede gelişmiş kentlerin tamamı, 1985-90 döneminde net göç vermiştir. N. Algan da⁶⁰, Güneydoğu’daki kentlerin sosyo- ekonomik gelişme durumu ile net göç verme oranı arasında yakın bir ilişki olduğunu tesbit eder. Bu ilişkiye göre, sosyo-ekonomik yönden gelişmiş kentler, nisbeten daha düşük bir oranda net göç vermiştir.

⁵⁷ Tarih Vakfı, loc. cit., s. 227.

⁵⁸ Erkan, op. cit., s. 58.

⁵⁹ Kocaman (1998), loc. cit., s. 78.

⁶⁰ Algan (1995) , loc. cit., s. 324.

Güneydoğu Anadolu bölgesinin ekonomik gelişmesi için GAP, oldukça önemlidir. GAP tarım, sanayi ve hizmet sektörlerini kapsayan “entegre” bir projedir⁶¹. Projenin faaliyete geçmesi ile bölgede itici faktörlerin göçe etkisinin azalması ve çekici faktörlerin etkili olması beklenmektedir⁶². Bir çalışmada (DPT, 1989), projenin tamamlanması ile yaklaşık üç milyon kişiye istihdam yaratacağı ve yaratılan katma değer de yaklaşık 4.5 kat artacağı tahmin edilmektedir.

Daha önce de ifade edildiği üzere, başlıca çekim merkezleri, ülkenin batı kesimindedir. Ancak, Doğu ve Güneydoğu’da da, bölgesel çekim merkezi olabilecek nitelikte iller vardır. 2000 yılı verilerinden yaptığımız hesaplama göre bölge nüfusunun önemli bir bölümü (yaklaşık % 70), Gaziantep (% 22), Diyarbakır (% 23) ve Şanlıurfa’da (% 24) yaşamaktadır. Bir çalışmada⁶³ Gaziantep ve Diyarbakır’ın nüfusunun çoğunlukla göçmenlerden oluştuğu belirtilir.

Gaziantep, Diyarbakır ve Şanlıurfa; ekonomik, sosyal ve tarımsal üretim bakımından bölge merkezi durumundadır⁶⁴. Bölge ekonomisinde canlılık ve istihdam yaratma bakımından önemli bir unsur olan “emek-yoğun küçük sanayi” Gaziantep’te oldukça gelişmiştir⁶⁵. Bu ilimiz bölge içinde “göç tercih oranı” bakımından en yüksek (%30,4) orana sahiptir⁶⁶. Nitekim, önceleri net göç veren Gaziantep, 2000 yılında net göç alan (% 0.3) bir kent olmuştur (Ek-1).

Tablo 3. Türkiye' de En Fazla Net Göç Veren İller
1980-2000 (% olarak)

| İLLER | 1980 | 1985 | 1990 | 2000 |
|-----------|-------|-------|-------|------|
| Kars | -11,9 | -8,2 | -17,8 | -6,1 |
| Tunceli | -9,8 | -13,5 | -16,6 | -3,6 |
| Siirt | -2,9 | -4,3 | -15,1 | -7,5 |
| Gümüşhane | -9,0 | -5,7 | -14,6 | -7,5 |
| Bayburt | - | - | -14,2 | -5,9 |
| Erzurum | -6,8 | -6,6 | -12,0 | -5,5 |
| Sivas | -7,8 | -5,7 | -11,2 | -5,1 |
| Muş | -6,9 | -5,2 | -10,6 | -6,0 |
| Artvin | -6,3 | -5,3 | -10,3 | -6,3 |
| Ağrı | -8,4 | -5,6 | -10,0 | -5,6 |

NOT: İller, 1990 yılı net göç oranına göre sıralanmıştır.

KAYNAK : Ek-2'den alınmıştır.

⁶¹ Ibid., s. 311.

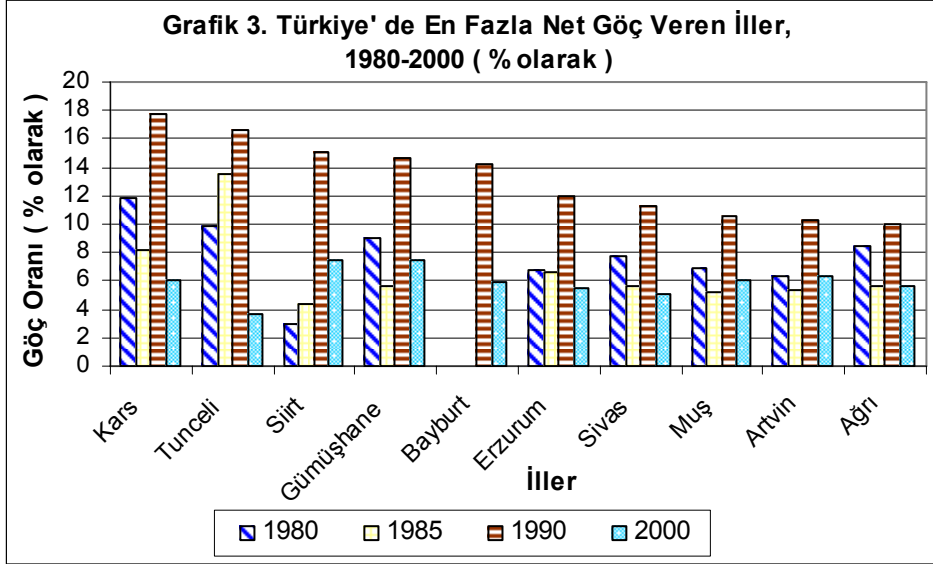
⁶² GAP, op. cit., s. 2.

⁶³ Ibid., s. 13.

⁶⁴ Algan (1995) , loc. cit., s. 315.

⁶⁵ GAP, op. cit., s. 16.

⁶⁶ Ibid., s. 18.



KAYNAK : Tablo 3.' deki verilerden yararlanılmıştır.

Bölgeye ilişkin başka bir örnek olarak, Batman gösterilebilir. 1990 yılı verilerine (Ek-1) göre, Güneydoğu' da yalnız Batman net göç (% 1.4) almıştır. Yeni bir il olan bu kentimiz, sahip olduğu petrol kaynakları (Raman Dağı) ile bilinir. Batman'ın net göç almasında petrol kaynaklarının (rafinerinin) ve güvenlik sorununun etkisi olmuştur.

SONUÇ

Ülkemizde sosyo-ekonomik gelişme bakımından bölgeler arasında farklılıklar vardır. Ülkenin doğusu, gelişmemiş iken; batısı, gelişmiş bir bölge konumundadır. Bölgesel farklılık, göçün yönünü etkiler. Göçler, doğu-batı yönünde meydana gelmiştir. Marmara, Ege ve Akdeniz bölgeleri göçün önemli bir bölümünü çekmektedir.

Aynı eğilim, il bazındaki göçlerde de gözlenir. Sosyo-ekonomik yönden gelişmiş olan iller, net göç almıştır. İstanbul her zaman ülke düzeyinde en önemli çekim merkezi konumundadır. İstanbul' un yanısıra Kocaeli, Tekirdağ, Bursa, İzmir, Manisa, Aydın, Muğla, Antalya, Adana, İçel ve Ankara belli başlı çekim merkezleridir.

Çekim merkezi konumundaki iller, çekim alanlarını zamanla çevredeki yerleşim birimlerine doğru genişletmiştir. Dolayısıyla, yeni çekim merkezleri (ve 'kutuplar') ortaya çıkmıştır: Kocaeli-İstanbul-Tekirdağ, Çanakkale-Balıkesir-Bursa-Bilecik, Ankara-Eskişehir-Konya, İzmir-Manisa-Aydın-Denizli, Muğla-Antalya-İçel.

Türkiye' nin önemli sorunlardan biri, iç göç hareketleridir. Nüfus, ekonomik bakımdan bölgeler arasındaki eşitsizliğe paralel olarak, dengesiz bir şekilde dağılmakta; daha doğrusu belli başlı kentlerde yoğunlaşmaktadır. Göç nedeniyle çekim merkezlerinin altyapı yatırımları yetersiz kalmaktadır. Ayrıca, ekonomik sorunların yanında çözümü güç, sosyal sorunlar da ortaya çıkmaktadır. Sorunların çözümü, ekonomik gelişmeyi ülke düzeyinde dengeli bir şekilde yaymaya yönelik politikaların belirlenip uygulanmasına bağlıdır. Başlangıç noktası da, "kırsal kalkınma" olabilir. Bu sayede nüfus, kırsal alanlarda tutulabilir. Böylece kırdan kente göç azaltılabilir.

Türkiye' de batıya yönelik göçü azaltmanın bir yolu da, doğuda "bölgesel çekim merkezleri"nin ortaya çıkarılmasıdır. Günümüzde bu görevi üstlenebilecek potansiyelde kentler vardır. Gaziantep, Diyarbakır ve ŞanlıUrfâ' nın yanısıra Erzurum ve Van bölgesel kalkınma planları ile ekonomik gelişme bakımından belli bir düzeye ulaşırsa, göç için "cazibe merkezleri" olacaktır. Kısaca, göç veren yerleri ekonomik, sosyal ve kültürel bakımdan göç alan yerlerin konumuna yaklaştıracı politikaların belirlenip uygulanması gerekir. Göçü kontrol altına alma ve yönlendirmeye ilişkin politikaların tesbiti ise, göçün sebep ve sonuçlarının bilinmesine bağlıdır.

E K L E R

Ek-1. Türkiye’de Net Göç Alan İller, 1980-2000
(% olarak)

| | İLLER | 1980 (1) | | İLLER | 1985 (2) | | İLLER | 1990 (3) | | İLLER | 2000 (4) |
|----|-----------|-------------|----|-----------|-------------|----|-----------|-------------|----|------------|-------------|
| 1 | Kocaeli | 10,6 | 1 | Kocaeli | 6,3 | 1 | Kocaeli | 10,3 | 1 | Tekirdağ | 9,7 |
| 2 | İstanbul | 7,1 | 2 | İstanbul | 5,6 | 2 | İstanbul | 10,2 | 2 | Muğla | 7 |
| 3 | İzmir | 7,1 | 3 | İçel | 5,4 | 3 | Antalya | 8,0 | 3 | Antalya | 6,4 |
| 4 | Bursa | 5,8 | 4 | Hatay | 4,0 | 4 | İçel | 6,6 | 4 | Bilecik | 5,8 |
| 5 | İçel | 5,6 | 5 | İzmir | 3,9 | 5 | İzmir | 6,2 | 5 | İstanbul | 4,6 |
| 6 | Antalya | 2,6 | 6 | Bursa | 3,9 | 6 | Bursa | 6,0 | 6 | Bursa | 4,5 |
| 7 | Ankara | 2,0 | 7 | Antalya | 3,2 | 7 | Muğla | 5,6 | 7 | İzmir | 3,9 |
| 8 | Hatay | 1,9 | 8 | Adana | 1,6 | 8 | Tekirdağ | 4,6 | 8 | Isparta | 3,1 |
| 9 | Eskişehir | 1,6 | 9 | Eskişehir | 1,6 | 9 | Aydın | 2,6 | 9 | Çanakkale | 2,7 |
| 10 | Tekirdağ | 1,6 | 10 | Aydın | 1,4 | 10 | Ankara | 2,4 | 10 | Aydın | 2,6 |
| 11 | Kayseri | 1,6 | 11 | Ankara | 1,3 | 11 | Manisa | 2,0 | 11 | Ankara | 2,6 |
| 12 | Aydın | 1,6 | 12 | Sakarya | 1,3 | 12 | Bilecik | 1,9 | 12 | Şırnak | 2,1 |
| 13 | Manisa | 1,1 | 13 | Tekirdağ | 0,9 | 13 | Adana | 1,6 | 13 | Denizli | 1,9 |
| 14 | Zonguldak | 1,0 | 14 | Manisa | 0,7 | 14 | Denizli | 1,5 | 14 | Kırklareli | 1,8 |
| 15 | Kütahya | 0,9 | 15 | Muğla | 0,7 | 15 | Batman | 1,4 | 15 | Eskişehir | 1,5 |
| 16 | Sakarya | 0,8 | 16 | Bilecik | 0,7 | 16 | Eskişehir | 1,1 | 16 | İçel | 1,2 |
| 17 | Muğla | 0,4 | 17 | Denizli | 0,4 | 17 | Sakarya | 1,1 | 17 | Düzce | 0,8 |
| 18 | Adana | 0,1 | 18 | Balıkesir | 0,3 | 18 | Balıkesir | 0,5 | 18 | Balıkesir | 0,5 |
| | | | 19 | Kütahya | 0 (*) | 19 | Karaman | 0,5 | 19 | Yalova | 0,4 |
| | | | | | | 20 | Uşak | 0,2 | 20 | Manisa | 0,3 |
| | | | | | | | | | 21 | G.ante | 0,3 |
| | | | | | | | | | 22 | Konya | 0,1 |
| | | | | | | | | | 23 | Kocaeli | 0,02 |

EK-2. Türkiye' de Net Göç Veren İller, 1980-2000

(% olarak)

| | İLLER | 1980 (1) | | İLLER | 1985 (2) | | İLLER | 1990 (3) | | İLLER | 2000 (4) |
|----|------------|-------------|----|------------|-------------|----|------------|-------------|----|------------|-------------|
| 1 | Kars | -11,9 | 1 | Tunceli | -13,5 | 1 | Kars | -17,8 | 1 | Ardahan | -10,7 |
| 2 | Tunceli | -9,8 | 2 | Kars | -8,2 | 2 | Tunceli | -16,6 | 2 | Bartın | -8,7 |
| 3 | G.hane | -9,0 | 3 | Erzurum | -6,6 | 3 | Siirt | -15,1 | 3 | Sinop | -7,6 |
| 4 | Bitlis | -8,6 | 4 | Sivas | -5,2 | 4 | G.hane | -14,6 | 4 | Siirt | -7,5 |
| 5 | Ağrı | -8,4 | 5 | G.hane | -5,7 | 5 | Bayburt | -14,2 | 5 | Zonguldak | -7,3 |
| 6 | Sivas | -7,8 | 6 | Ağrı | -5,6 | 6 | Erzurum | -12,0 | 6 | Adıyaman | -7 |
| 7 | Muş | -6,9 | 7 | Artvin | -5,3 | 7 | Sivas | -11,2 | 7 | Mardin | -6,7 |
| 8 | Erzurum | -6,8 | 8 | Muş | -5,2 | 8 | Muş | -10,6 | 8 | Artvin | -6,3 |
| 9 | Artvin | -6,3 | 9 | Ordu | -4,6 | 9 | Artvin | -10,3 | 9 | Kars | -6,1 |
| 10 | Ş.Urfa | -6,2 | 10 | Bingöl | -4,6 | 10 | Ağrı | -10,0 | 10 | Muş | -6 |
| 11 | Mardin | -6,2 | 11 | Giresun | -4,6 | 11 | Erzincan | -9,8 | 11 | Bayburt | -5,9 |
| 12 | Çankırı | -6,1 | 12 | Erzincan | -4,3 | 12 | Sinop | -9,4 | 12 | Çorum | -5,8 |
| 13 | Bingöl | -5,6 | 13 | Siirt | -4,3 | 13 | Bingöl | -9,1 | 13 | Ağrı | -5,6 |
| 14 | Yozgat | -5,0 | 14 | Sinop | -4,0 | 14 | Rize | -8,7 | 14 | Erzurum | -5,5 |
| 15 | Çorum | -4,7 | 15 | Çankırı | -3,9 | 15 | Kırşehir | -8,3 | 15 | Sivas | -5,1 |
| 16 | Elazığ | -4,5 | 16 | Bitlis | -3,8 | 16 | Giresun | -7,7 | 16 | Bingöl | -5 |
| 17 | Malatya | -4,4 | 17 | Adıyaman | -3,7 | 17 | Bitlis | -7,5 | 17 | Tokat | -4,8 |
| 18 | Giresun | -4,1 | 18 | Trabzon | -3,7 | 18 | Çankırı | -7,2 | 18 | Samsun | -4,6 |
| 19 | Kırşehir | -4,0 | 19 | Çorum | -3,5 | 19 | Mardin | -7,2 | 19 | Kırşehir | -4,5 |
| 20 | Erzincan | -3,9 | 20 | Rize | -3,4 | 20 | Trabzon | -7,0 | 20 | Batman | -4,5 |
| 21 | Adıyaman | -3,5 | 21 | Amasya | -3,3 | 21 | Tokat | -7,0 | 21 | Ordu | -4,5 |
| 22 | Ordu | -3,3 | 22 | Elazığ | -3,3 | 22 | Kastamonu | -6,9 | 22 | Van | -4,4 |
| 23 | Sinop | -3,3 | 23 | Mardin | -3,3 | 23 | Yozgat | -6,7 | 23 | Yozgat | -4,2 |
| 24 | Tokat | -3,0 | 24 | Yozgat | -3,0 | 24 | Amasya | -6,1 | 24 | Karabük | -4 |
| 25 | Siirt | -2,9 | 25 | Tokat | -2,9 | 25 | Çorum | -6,6 | 25 | Bolu | -4 |
| 26 | Rize | -2,7 | 26 | Van | -2,7 | 26 | Niğde | -5,7 | 26 | Diyarbakır | -4 |
| 27 | Trabzon | -2,7 | 27 | Kastamonu | -2,7 | 27 | Ordu | -5,6 | 27 | Ş.Urfa | -3,9 |
| 28 | Kastamonu | -2,6 | 28 | Kırşehir | -2,7 | 28 | Malatya | -5,5 | 28 | Kilis | -3,9 |
| 29 | Amasya | -2,5 | 29 | Afyon | -2,7 | 29 | Elazığ | -4,7 | 29 | Tunceli | -3,6 |
| 30 | Diyarbakır | -2,5 | 30 | Niğde | -2,3 | 30 | K.Maraş | -4,3 | 30 | Hatay | -3,3 |
| 31 | Afyon | -2,5 | 31 | Malatya | -2,2 | 31 | Nevşehir | -4,2 | 31 | Kırkkale | -3,2 |
| 32 | Van | -1,9 | 32 | Ş.Urfa | -2,2 | 32 | Afyon | -3,9 | 32 | Kastamonu | -3,2 |
| 33 | Niğde | -1,7 | 33 | Burdur | -1,8 | 33 | Adıyaman | -3,8 | 33 | K.Maraş | -2,8 |
| 34 | Hakkari | -1,6 | 34 | Edirne | -1,6 | 34 | Van | -3,8 | 34 | Amasya | -2,6 |
| 35 | Nevşehir | -1,5 | 35 | Diyarbakır | -1,6 | 35 | Burdur | -3,7 | 35 | Adana | -2,4 |
| 36 | Kırklareli | -1,4 | 36 | Isparta | -1,5 | 36 | Diyarbakır | -3,5 | 36 | Osmaniye | -2,4 |
| 37 | K.Maraş | -1,3 | 37 | K.Maraş | -1,4 | 37 | Hakkari | -3,4 | 37 | Sakarya | -2,3 |
| 38 | Bilecik | -1,3 | 38 | Samsun | -1,4 | 38 | Zonguldak | -3,0 | 38 | Elazığ | -2,3 |

| | | | | | | | | | | | |
|----|-----------|------|----|------------|------|----|------------|------|----|----------|------|
| 39 | Samsun | -1,2 | 39 | Uşak | -1,2 | 39 | Ş.Urfa | -3,0 | 39 | G.hane | -2,3 |
| 40 | Edirne | -0,9 | 40 | Bolu | -1,0 | 40 | Samsun | -2,9 | 40 | Burdur | -2,2 |
| 41 | Isparta | -0,9 | 41 | Kırklareli | -0,8 | 41 | Kırıkkale | -2,8 | 41 | Afyon | -2,2 |
| 42 | Balıkesir | -0,8 | 42 | Bilecik | -0,7 | 42 | Şırnak | -2,5 | 42 | Rize | -2,1 |
| 43 | Burdur | -0,8 | 43 | Konya | -0,7 | 43 | Edirne | -2,2 | 43 | Bitlis | -2,1 |
| 44 | Konya | -0,7 | 44 | Kayseri | -0,7 | 44 | Kırklareli | -2,1 | 44 | Malatya | -2,1 |
| 45 | Denizli | -0,5 | 45 | Hakkari | -0,7 | 45 | Kayseri | -1,9 | 45 | Çankırı | -1,8 |
| 46 | Uşak | -0,5 | 46 | G.antep | -0,5 | 46 | Konya | -1,8 | 46 | Edirne | -1,4 |
| 47 | Çanakkale | -0,4 | 47 | Çanakkale | -0,4 | 47 | Isparta | -1,7 | 47 | Aksaray | -1,3 |
| 48 | G.antep | -0,2 | | | | 48 | Kütahya | -1,0 | 48 | Giresun | -1,2 |
| 49 | Bolu | -0,1 | | | | 49 | Aksaray | -0,9 | 49 | Hakkari | -1,2 |
| | | | | | | 50 | Bolu | -0,9 | 50 | Karaman | -1,2 |
| | | | | | | 51 | Çanakkale | -0,5 | 51 | Trabzon | -1,1 |
| | | | | | | 52 | Hatay | -0,3 | 52 | Iğdır | -0,9 |
| | | | | | | 53 | G.antep | -0,1 | 53 | Nevşehir | -0,7 |
| | | | | | | | | | 54 | Uşak | -0,6 |
| | | | | | | | | | 55 | Erzincan | -0,4 |
| | | | | | | | | | 56 | Kayseri | -0,3 |
| | | | | | | | | | 57 | Niğde | -0,2 |
| | | | | | | | | | 58 | Kütahya | -0,2 |

NOT: (*) 37 kişi.

KAYNAK :

(1) Tarih Vakfı, **Türkiye’de İçgöç**, 1998, ss. 143-146’deki verilerden tarafımızdan hesaplanmıştır.

(2) DİE, **Türkiye İstatistik Yıllığı**, 1993, s. 93’deki verilerden tarafımızdan hesaplanmıştır.

(3) DİE, **Türkiye İstatistik Yıllığı**, 1996, ss. 98-99’deki verilerden tarafımızdan hesaplanmıştır.

(4) DİE (2004), **2000 Genel Nüfus Sayımı Göç İstatistikleri** (Haber Bülteni), Tablo 2.

KAYNAKÇA

- ALGAN, Neşe (1988), “ Adana İlinde Kentleşme: Kentleşmeyi Etkileyen Faktörler ve Yarattığı Sorunlar “, **Çukurova Ün. İİBF Dergisi**, 2(1), ss.105-119.
- ID. (1995), “GAP Bölgesinde İç Göçler, Dış Göçler ve Kentleşme Açısından Bir Değerlendirme”, **Çukurova Ün. İİBF Der.**, 5(1), ss. 311-328.
- ARIKAN, M (1992), “Döngüsel Göç ve İşçileşme: Sakaltutan’lı İnşaat İşçileri”, **ODTÜ Gelişme Dergisi**, 19(2), , ss. 129-144.
- ATAÇ, Kuter (1983), “İşçi Göçü: Bazı Kuramsal Sorunlar”, **Hacettepe Ün. İİBF Dergisi**, C. 1, S. 1, ss. 97-111.
- CERİT, Sevil (1986), “ Türkiye’de İller Arası Göçler, 1950-1980 “, **Nüfus Bilim Der.**, 8 , ss. 81-103.
- ÇELİK, Fatih (1999), **Ekonomik Yönleriyle İç Göç Olgusu**, Erciyes Üniversitesi Sosyal Bilimler Enstitüsü, Yayınlanmamış Y.Lisans Tezi, Kayseri.
- ÇELİK, Fatih (2000), “ İç Göçlerin Fayda-Maliyet Yaklaşımı İle Analizi “, **Erciyes Üniversitesi İİBF Dergisi**, S. 16, ss. 231-246.
- ÇELİK, Fatih (2002), “ İç Göçlerin Seçkinlik Yaklaşımı İle Analizi “, **Erciyes Üniversitesi Sosyal Bilimler Enstitüsü Dergisi**, S. 13, ss. 275-296.
- ÇELİK, Fatih (2005), “ İç Göçler: Teorik Bir Analiz”, **Çukurova Ün. Sos. Bil.Der.**, C. 14, S. 2, ss. 167-184.
- ÇELİK, Fatih (), “İç Göçlerin İtici ve Çekici Güçler Yaklaşımı İle Analizi”, **Erciyes Ün. İİBF Dergisi** , sayı 27’ de yayınlanacaktır.
- DEVLET İSTATİSTİK ENSTİTÜSÜ (DİE) (Çeşitli Sayılar), **Türkiye İst. Yıllığı**.
- DİE (1996), **1987-1994 Yıllarına İlişkin İller İtibariyle Gayri Safi Hasıla Sonuçları** (Haber Bülteni-HB), 18 s.
- DİE (1997), **Toplum ve Göç**, II. Ulusal Sosyoloji Kongresi, Mersin.
- DİE (1998), **Türkiye’de Tarımsal Yapı ve İstihdam** (Ed.: T. Bulutay), 582 s.
- DİE (2002), **2000 Yılına İlişkin İller İtibariyle Gayri Safi Hasıla Sonuçları** (HB).
- DİE (2004), **2000 Genel Nüfus Sayımı Göç İstatistikleri** (HB).
- DİE (2005), **İllere Göre GSYİH 2000** (HB).

- DOH, R. (1984), “ Interprovincial Migration in Turkey and Its SocioEconomic Background: A Correlation Analysis “, **Nüfus Bilim Dergisi**, 6, pp. 49-61.
- ERAYDIN, Ayda (1981), **Türkiye’de 1950-1980 Döneminde İller Arası Göçlerin Değerlendirilmesi**, DPT, Ankara, 28 s.
- ERDOĞMUŞ, Zeki (1989), “Türkiye’ de Kırdan Kente Göçün Sosyal Temelleri”, **Fırat Ün. Sosyal Bilimler Dergisi**, V. 3, N. 2, ss. 97-108.
- ERKAN, Hüsnü (1994), **Bilgi Toplumu ve Ekonomik Gelişme**, İş Bank.Yay., 251 s.
- ERTÜRK, Emin (1985), “ Göçün Ekonomik Analizi”, **Uludağ Ün. İİBF Der.**, VI (2), ss. 1-9.
- FRIEDLANDER, D. (1992) , “ Occupational Structure, Wages and Migration in Late Nineteenth Century England and Wales“, **Economic Development and Cultural Change**, 40(2), p. 295-319.
- GAP Bölge Kalkınma İdaresi Başkanlığı (1994), **GAP Bölgesi Nüfus Hareketleri Araştırması (Özet)**, Ankara, 24s.
- GEDİK, Ayşe (1987), “Savaş Sonrasında Japonya’da Nüfusun Mekansal Dağılımı (1945-80) ve Gelişmekte Olan Ülkeler İçin Anlamı”, **ODTÜ Gelişme Dergisi**, C. 14, S. 4, 1987, ss. 339-372.
- GEDİK, Ayşe (1994), “ Türkiye’de İç Göçler, 1965-85: Bazı Varsayımların Sorgulanması”, **ODTÜ Mimarlık Fakültesi Yayını**, ss. 213-232.
- GÜR, T.H. ve E. URAL (2004), “Türkiye’ de Kentlere Göçün Nedenleri”, **Hacettepe Ün. İİBF Dergisi**, 22 (1), ss.23-38.
- KOCAMAN, T. ve BAYAZIT, S. (1993), **Türkiye’de İçgöçler ve Göç Edenlerin Sosyo- Ekonomik Nitelikleri**, DPT, Ankara.
- KOCAMAN, T. (1998), “ Türkiye’de İç Göçler- İller Arası Kır-Kent Göçleri ve Göç Edenlerin Nitelikleri (1965-1990) “, **DİE, Türkiye’de Tarımsal Yapı ve İstihdam**, ss. 45-94.
- MUNRO, J. (1974), “Migration in Turkey”, **Economic Development and Cultural Change**, 22, pp. 634-653.
- MUTLU, Servet (1990), “ Bölgesel İç Ticaret Hadleri, Kırsal Refah ve İç Göçler”, **Ekonomi ve İdari Bilimler Dergisi**, C. 4, S. 1, ss. 69-87.

- ÖZBAY, Ferhunde (1997), “Migration ant Intra-Provincial Movements in İstanbul Between 1985-1990”, **Review of Social, Economic and Administrative Studies**, pp. 115-150.
- ÖZDAĞ, Ümit (1995) , **Güneydoğu Anadolu Bölgesi’nde ve Doğu ve Güneydoğu Anadolu’dan Batı’ya Göç Edenlerde Kültürel Yapı ve Kültürel Kimlik Sorunu**, Türk Metal Sendikası Yayını, Ankara.
- ŞANLI, H.İ. (1973), “ Türkiye’ de İç Göçler, Uzaklık ve Yerleşim Büyüklüğü İlişkileri Üzerine Potansiyel Çekim Modeli Çerçevesinde Sayısal Bir Dene-me”, **İTÜ Mimarlık Fakültesi Dergisi**, ss. 81-98.
- ŞANLI, H.İ. (1974), “ Türkiye ve Bazı Gelişmekte Olan Ülkelerde Kır-Şehir Göçleri ve Metropolitan Gelişme Üzerine Genel Gözlemler”, **İTÜ Mimarlık Fakültesi Der.**, ss. 2-32.
- TARİH VAKFI (1998), **Türkiye’de İçgöç: Sorunsal Alanları ve Araştırma Yöntemleri Konferansı**, Bolu-Gerede, 6-8 Haziran 1998, İstanbul, 244 s.
- TEKELİ, İlhan (1975), “Göç Teorileri ve Politikaları Arasındaki İlişkiler”, **ODTÜ Mimarlık Fak. Dergisi**, C. 1, S. 1, ss. 153-176.
- TÜMERTEKİN, Erol (1970-1971), “Gradual İnternal Migration in Turkey: A Test of Ravenstein’s Hypothesis”, **The Review of The Geographic Institute of The University of İstanbul**, N. 13.
- TÜMERTEKİN, Erol (1977), “Türkiye’ de İç Göçler Üzerine”, **İstanbul Üniversitesi Edebiyat Fakültesi Coğrafya Enstitüsü**, S. 22, s. 30.
- ÜÇDOĞRUK, Şenay (2002), “İzmir’deki İç Göç Hareketinin Çok Durumlu Logit Teknikle İncelenmesi”, **Dokuz Eylül Ün. İİBF Der.**, 17(1), ss. 157-183.
- YAMAK, R. ve N. YAMAK (1999), “ Türkiye’de Gelir Dağılımı ve İç Göç “, **Dokuz Eylül Ün. Sos. Bil. Ens. Der.**, 1(1), ss. 16-28.
- YENER, Samira (1977), **1965-1970 Döneminde İller Arası Göçler ve Göç Edenlerin Nitelikleri**, DPT, 73 s.