

ELİT TEORİSİ PERSPEKTİFİNDEN ÇANAKKALE MİLLETVEKİLLERİNİN SOSYOLOJİK PROFİLLERİ (**)

Yrd. Doç. Dr. D. Ali ARSLAN

Mersin Üniversitesi, Fen-Edebiyat Fakültesi, Sosyoloji Bölümü
aliarslan@mersin.edu.tr

Özet

Konumsal yaklaşım temelinde ele alındığında elitler, konumları, kontrol ettikleri kaynaklar ve sahip oldukları güç bakımından toplumsal hiyerarşinin en üst katmanlarını oluştururlar. Siyasi elitler ise, toplumsal yapı içindeki, en etkin elit gruplarından birini oluştururlar. Milletvekilleri, bu elit grubunun en temel bileşenlerindedir. Çanakkale milletvekilleri de, öteki illeri temsil eden milletvekilleri gibi, Türk siyasi elitlerinin en önemli parçalarından birini oluştururlar.

Bu çalışmada, elit sosyolojisinin yöntem ve teknikleri kullanılarak Çanakkale milletvekillerinin sosyolojik profillerini ortaya koymak hedeflenmiştir. Bu amaç doğrultusunda, Türk siyasi elitlerinin içinden, 1950–2006 yılları arasında, Türkiye Büyük Millet Meclisi’nde Çanakkale milletvekili olarak görev yapmış parlamenterler seçilmiştir. “Konumsal Analiz Tekniği” kullanılarak oluşturulan verilerin analizinde, sosyal bilimler alanında sıkça kullanılan SPSS programından yararlanılmıştır. Çok partili dönem Çanakkale milletvekillerinin sosyolojik profillerine bakıldığında (yaş, cinsiyet, eğitim, mesleki geçmiş, aile yapısı gibi sosyal ve demografik faktörlerden hareketle incelendiğinde), büyük çoğunluğunun erkek, üniversite mezunu, yabancı dil bilen, evli, küçük aile yapısına sahip bireyler olduğu görülür. Aldıkları eğitimin türü bakımından incelendiğinde de başta hukuk ve mühendislik olmak üzere, eğitim ve sosyal bilimler alanında eğitim görmüş olan milletvekillerinin önemli bir çoğunluk oluşturdukları görülür.

Anahtar Sözcükler: Çanakkale, Çanakkale Milletvekilleri, Çok Partili Dönemde Çanakkale Milletvekilleri, Çanakkale’nin Siyasi Yapısı, Elit, Siyasi Elit, Türk Siyasi Elitleri.

SOCIOLOGICAL PROFILES OF ÇANAKKALE DEPUTIES IN THE PERSPECTIVES OF THE ELITE THEORY

Abstract

In accordance with the positional approach, elite can be defined as those people who occupy a position at or near the top of important institutional hierarchies. Political elites can be accepted one of the most affective elite groups in society. Members of the parliaments are among the major component of the political elites. In particular, Çanakkale deputies, like the deputies of the other cities have an important place amongst the members of the Turkish Parliaments

(**) Bu çalışma, 17-19 Mart 2006 tarihlerinde, İstanbul’da gerçekleştirilen, Uluslararası Çanakkale Kongresi’nde bildiri olarak sunulmuştur.

This study was designed to examine the sociological profiles of Çanakkale deputies by using research techniques of elite sociology, since 1950 up to date. Social background characteristics were employed to realise the purposes. Documentary and historical research techniques were used during the study. SPSS (Statistical Package for Social Sciences) was used to analyse the data set. When the sociological profiles of Çanakkale deputies examined in terms of the social and demographical factors (such as age, gender, educational and occupational background, family structure) it can be easily seen that large majority of them are male, university educated, married and with small family.

Key Words: Çanakkale, Çanakkale Deputies, Çanakkale Deputies in Multi Party Period, Political Structure of Çanakkale, Elite, Political Elite, Turkish Political Elites.

1. Giriş

“Elit” kavramı Latince “eligre” ve “electa” dan türemiş olup, Fransızca “elite” sözcüğünden dilimize geçmiştir. Kavram, sosyal bilimler alanında 19. yüzyıl sonlarında kullanılmaya başlanmış olup, İngiltere ve Amerika’da 1930’lu yıllarda yaygınlaşmaya başlamıştır (Mosca, 1939). Sözcük, Fransız sosyolog Henri de Saint Simon’dan etkilenen Mosca (1939) tarafından keşfedilmiş fakat Pareto tarafından popülerlik kazandırılmıştır. Pareto elit’i, belirli hiyerarşik yapılanmalar içinde en üst konumu elinde bulunduranlar veya kendi faaliyet alanının en iyileri, en etkilileri olarak tanımlar (Arslan, 1995: 12). Bir başka deyimle, Pareto’ya göre elit, kendi çalışma alanlarında zirvede bulunan insanların oluşturduğu toplumsal sınıftır (Arslan 1997: 22 ve 1995: 4).

Sosyal bilimler alanında kavramlar genellikle ya teorik veya metodolojik (Gilbert, 1994; Moyser & Wagstaffe, 1987) açıdan tanımlanır. Teorik açıdan ele alındığında elit kavramı, kurumsal iktidara sahip, toplumsal kaynakları kontrol edebilecek konumda bulunan, karar verme sürecini doğrudan ya da dolaylı olarak ciddi bir şekilde etkileme (aktif ya da potansiyel olarak) yetisinde (Dahl, 1961), karşıtlarına rağmen istek ve amaçlarını gerçekleştirebilen bireyler olarak tanımlanmaktadır (Arslan, 2005-a; Arslan, 2004-h).

Sözü edilen toplumsal kaynaklar zenginlik, prestij, statü gibi sosyal ve ekonomik kaynaklar olabileceği gibi, karizma, motivasyon, enerji, zaman gibi bireysel kaynaklar da olabilir. Tanımlamada kullanılan üç ana kriter “güç (Weber, 1968) (iktidar)”, “kontrol” ve “etki”dir.

Araştırmada, metodolojik açıdan, konuyu daha basite indirgeyip operasyonel kılmak için, “konumcu yaklaşım” ve “kararçı yaklaşımdan” (Turhan, 1991) hareket edilmiştir. Konumcu ve kararçı yaklaşımlardan hareket edildiğinde elitler, önemli toplumsal kurumların en üst ya da karar verme sürecine en yakın konumlarını işgal eden bireylerdir. Önemli toplumsal kurumlar denildiğinde de akla öncelikle siyaset (Arslan, 2004-c; Arslan, 2004-d), ekonomi (Arslan, 2003-e), ordu (Arslan, 2004-j), yargı, eğitim ve medya (Arslan, 2004-ı) vb. kurumlar gelmektedir.

Çalışmanın konusunu oluşturan siyasi elitler (Landau, 1980), özelde ise Çanakkale milletvekilleri, metodolojik açıdan ve “konumsal yaklaşım” kullanılarak tanımlanmıştır. Genel olarak siyasi elitler, siyaset kurumu içinde en üst ya da en üste yakın konumları işgal eden bireyler olarak tanımlanır. Bir başka anlatımla ise, siyasi partiler ile yasama ve yürütme organlarında en etkin ve yetkin konumdaki bireyler, siyasi elit kavramına girmektedir.

2. Araştırmanın Yöntemi

Çalışmada, Çanakkale milletvekillerinin sosyolojik profillerini ortaya koymak hedeflenmiştir. Bu amaç doğrultusunda, elit sosyolojisinin (Hertz & Imber, 1995; Moyser & Wagstaffe, 1987) yöntem (Gilbert, 1994; Bulmer, 1994) ve teknikleri kullanılarak, Türk siyasi elitlerinin oluşturduğu araştırma evreninden, örneklem kümesi olarak 1950–2006 yılları arasında, Türkiye Büyük Millet Meclisi çatısı altında görev yapmış Çanakkale milletvekilleri seçilmiştir. “Konumsal Analiz Tekniği” kullanılarak, TBMM’nin kurumsal kayıtları ve yayımları, özellikle de meclis albümleri (TBMM, 2003; TBMM, 2000; TBMM, 1997; TBMM, 1994; TBMM, 1992) incelenerek, çok partili dönemde (Arslan, 2005-b; Albayrak, 2004) Çanakkale milletvekilliği yapmış siyasi elitlerin toplumsal özgeçmişleri temelinde bir veri seti oluşturuldu. Bu veri setleri SPSS (Healey, 1993; Fielding, 1995; Gilbert, 1997; Altunışık, 2004) kullanılarak analiz edildi.

Oluşturulan veri seti doğrultusunda, çok partili dönem Çanakkale milletvekillerinin sosyolojik profilleri yaş, cinsiyet, eğitim, mesleki özgeçmiş, aile yapısı gibi sosyal ve demografik faktörler bazında analiz edildi. İkinci aşamada ise, araştırmacının daha önceki araştırmalarda çok partili dönem (Arslan 2003-d) Türk siyasi elitleri (Çağlar & Arslan 2000) ile ilgili ortaya koyduğu genel bulgulardan hareketle, çok partili dönem Türk siyasi elitleri içinde Çanakkale milletvekillerinin yeri ve Türkiye’nin genel siyasi yapısı içinde Çanakkale’nin yerinin irdelenmesi amaçlandı.

3. 1950’den Günümüze Çanakkale Milletvekillerinin Sosyolojik Analizi

Toplumların sosyo-politik yapıları araştırılırken genellikle “eşitsizlik” olgusundan yola çıkılır ve toplumsal yapı içinde cereyan eden “güç ilişkileri” incelenir. Bu yapılırken de ya “sınıf teorisi” (Meisel, 1962) ya da “elit teorisi” (Arslan, 2004-a; 2004-b; 2003) kullanılır. Bu bağlamda sınıf teorisi, sınıf farklılaşmasını açıklarken “sahiplik” ve “kontrol” kavramlarını kullanır. Elit teorisi (Etzioni, 1993) ise daha çok sosyo-politik eşitsizlikleri ön planda tutar.

Elit teorisi (Etzioni, 1995) ağırlıklı olarak iktidar (güç) üzerinde yoğunlaşmasına rağmen öteki toplumsal kaynaklar üzerinde de durur (Arslan, 1998). Elit teorisine göre toplumlar iki kategoriye ayrılır; güç sahibi ve yöneten “azlar”, yönetilen “çoklar”. Elit olarak adlandırılan bu yöneten azlar, gücü etkin bir şekilde te-

kellerinde tutarlar (Arslan, 2004-c; 2004-d; 2003-f). Önemli kararları da onlar verirler. Ötekiler ya da geniş halk yığınları ise göreceli olarak güçsüzdür ve azınlığın kararlarını kabul etmekten başka seçenekleri son derece sınırlıdır.

Çalışmada, elit teorisinin ortaya koyduğu kuramsal birikimden hareketle, siyasi gücü elinde bulunduran, günümüz Türk siyasi elitlerinin (Arslan 2001; Frey 1965) önemli bir parçasını oluşturan Çanakkale milletvekillerinin sosyolojik profilleri (Arslan, 2004-e), 1950'den günümüze uzanan süreç içinde, yaş, cinsiyet, eğitim düzeyi ve eğitim türü, meslek, medeni durum gibi temel sosyolojik değişkenler kullanılarak incelendi.

3.1. Yaş Özellikleri Bakımından Çanakkale Milletvekilleri

Hem dünyada hem ülkemizde, değişen toplumsal, ekonomik ve siyasal koşullara rağmen yaş olgusu, siyasi elit dolaşımı süreci üzerinde etkili olan önemli bir faktör olarak varlığını sürdürmektedir. İster gelişmiş, isterse gelişmekte olan toplumlarda olsun siyasi elitler arasında, belirli yaş grupları başat ve etkin olarak varlık göstermektedirler. Türkiye açısından da durum öteki ülkelerden pek farklı değildir. Çok partili dönem Türk siyasi elitleri incelendiğinde yaş ortalamasının 45.86 olduğu görülür. Bu ise, Türk siyasi elitleri içinde orta yaş grubunun egemen olduğunun göstergesidir. Tablo 1'de de görüldüğü gibi 1950'den günümüze Türkiye Büyük Millet Meclisi'nde görev yapmış/yapmakta olan Çanakkale milletvekillerinin yaş ortalaması da, Türkiye ortalamasına oldukça yakın olmakla birlikte Çanakkale milletvekillerinin yaş ortalaması, Türkiye ortalamasının altındadır.

Tablo 1. Çanakkale Milletvekillerinin ve Türk Siyasi Elitlerinin Yaş Ortalaması

	1950'den Günümüze Siyasi Elitler	
	Türkiye Geneli	Çanakkale
Ortalama Yaş	45.86	44.19

Kaynak: Arslan'ın 2005 ve 2006 yıllarında gerçekleştirdiği araştırmalarda ortaya koyduğu verilerden hareketle düzenlemiştir.

Tablo 2. 1950'den Günümüze Çanakkale Milletvekillerinin Yaş Özellikleri

		Çanakkale Milletvekillerinin Yaş Özellikleri
N	Geçerli	70
Ortalama Yaş		44,1857
Medyan		44,0000
Mod		36,00
Minimum Yaş		31,00
Maksimum Yaş		57,00

Kaynak: Arslan'ın 2006 yılında gerçekleştirdiği araştırmada ortaya koyduğu verilerden hareketle düzenlemiştir.

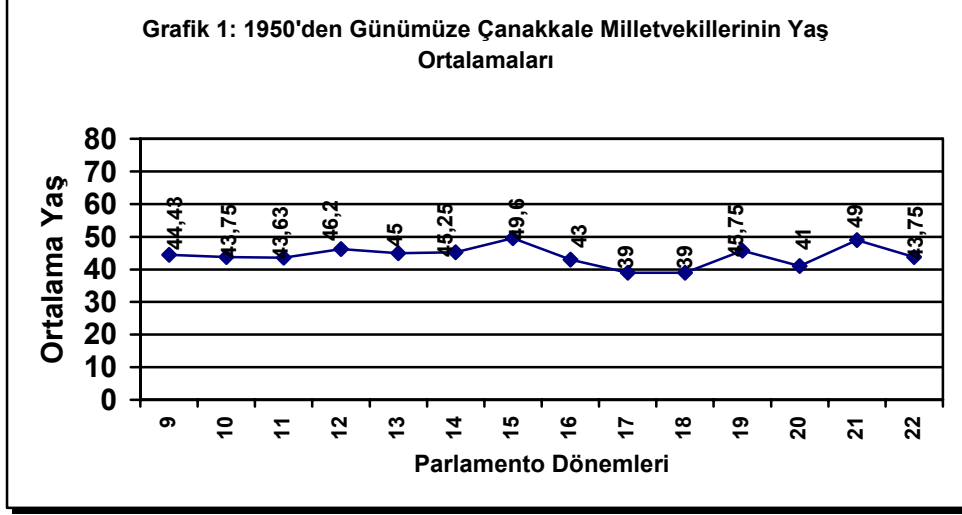
Konu biraz daha ayrıntılandırıldığında (Tablo 2) 1950'den bugüne görev yapmış ve yapmakta olan 70'i aşkın Çanakkale milletvekillerinin en gencinin 31 yaşında, en yaşlısının ise 57 yaşında olduğu görülür. Milletvekilleri arasında 36 yaşında göreve başlamış milletvekillerinin çokluğu dikkat çekmektedir.

Konu parlamento dönemleri özelinde incelendiğinde de, en genç milletvekilleri grubunu, 1983'ten 1991'e kadar olan süreçte görev yapmış milletvekillerinin oluşturdukları görülür (Tablo 3 ve Grafik 1). Bir başka anlatımla, 17. ve 18. dönem Çanakkale milletvekillerinin ortalama yaşları 39'dur. Öte yandan, Yaş ortalaması en yüksek milletvekilleri 15. ve 21. dönem TBMM çatısı altında görev yapmışlardır: Bu dönemlerin yaş ortalaması 49 ve üzeridir.

Tablo 3. 1950'den Günümüze Çanakkale Milletvekillerinin Yaş Ortalamaları

	1950'den Günümüze Çanakkale Milletvekilleri	
	Ortalama Yaş	Milletvekili Sayısı
9. Dönem (1950)	44,4286	7
10. Dönem (1954)	43,7500	8
11. Dönem (1957)	43,6250	8
12. Dönem (1961)	46,2000	5
13. Dönem (1965)	45,0000	4
14. Dönem (1969)	45,2500	4
15. Dönem (1973)	49,6000	5
16. Dönem (1977)	43,0000	4
17. Dönem (1983)	39,0000	4
18. Dönem (1987)	39,0000	4
19. Dönem (1991)	45,7500	4
20. Dönem (1995)	41,0000	5
21. Dönem (1999)	49,0000	4
22. Dönem (2002)	43,7500	4
Genel Ortalama	44,1857	70

Kaynak: Arslan'ın 2006 yılında gerçekleştirdiği araştırmada ortaya koyduğu verilerden hareketle düzenlemiştir.



3.2. Çanakkale Milletvekillerinin Mesleksel Özgeçmişleri

Elit dolaşım süreci üzerinde önemli rol oynayan toplumsal etkenlerden bir diğeri de mesleksel özgeçmiştir. Ülkenin içinde bulunduğu toplumsal, siyasal ve ekonomik koşullarla yakından ilişkili olarak bazı dönemlerde, bazı meslekler daha ön plana çıkmaktadır. Başat durumda olan meslek gruplarına mensup bireyler, mesleklerinin sağladığı avantajları, sahip oldukları ekonomik ve toplumsal gücü de kullanarak, siyaset sahnesinde önemli konumlara ulaşabilmektedir.

Çanakkale milletvekillerinin mesleksel özgeçmişleri incelendiğinde (Tablo 4) genelde Türkiye, özelde de Çanakkale açısından önemli bulgularla karşılaşılır. Bütün dönemler ortalamasına bakıldığında, Çanakkale milletvekilleri arasında en başat meslek grubunu, yaklaşık yüzde 33'lük bir oranla sivil bürokratlar ve yöneticiler oluşturduğu görülür. Bu meslek grubunu yüzde 23'lük bir oranla hukukçular (büyük çoğunluğu avukatlar olmak üzere hâkim ve savcılar) izler. Çanakkale milletvekilleri arasında önemli yer tutan öteki meslek grupları ise mühendisler ve serbest müteahhitler, eğitimciler, tüccar ve sanayicilerdir.

Çanakkale milletvekillerine yönelik mesleksel bulgular arasında çok dikkat çeken, önemli bir husus mühendis ve serbest müteahhitler ile ilgilidir: Bu meslek grubuna Çanakkale milletvekilleri arasında, daha önceleri pek rastlanmaz iken, 17. dönemden itibaren önemli bir oranda varlık göstermeye başlamışlar günümüze kadar da ağırlıklarını korumuşlardır. İlginç olan nokta, bu meslek grubunun Çanakkale milletvekilleri arasından temsil edilme oranının artışı, Turgut Özal'ın Türk siyaset sahnesinde etkin bir politikacı olarak varlık göstermeye başlaması ile aynı döneme rastlamasıdır.

1983'ten bugüne kadar olan süreçte serbest mühendis ve müteahhit milletvekillerinin ortalama oranı yüzde 35,7'dir. Buna karşın, aynı meslek mensuplarının, aynı dönem Türk siyasi elitleri arasında temsil edilme oranı yüzde 5,9'dur

(Arslan, 2005-a; 2003-d). Mütcaahhit milletvekilleri, Çanakkale milletvekilleri arasında en yüksek temsil edilme oranına ise günümüz 22. dönem parlamentosunda ulaşmıştır ki bu oran yüzde 75'tir.

Tablo 4. 1950'den Günümüze Çanakkale Milletvekillerinin Mesleksel Özgeçmişleri

Dönemler	Meslekler % (Sayı)									Dönem Toplamı
	Siv. Bürokr. ve Yönetici	Hukukçu	Tipçi	Mütcaahhit	Tıp Bilimleri	Eğitim	Asker-Polis	Tüccar ve Sanayici	Ötekiler	
9. Dönem	57,1 (4)	14,3 (1)	14,3 (1)	0	0	0	0	14,3 (1)	0	100 (7)
10. Dönem	50,0 (4)	12,5 (1)	0	0	0	12,5 (1)	12,5 (1)	12,5 (1)	0	100 (8)
11. Dönem	37,5 (3)	25,0 (2)	0	0	0	12,5 (1)	12,5 (1)	12,5 (1)	0	100 (8)
12. Dönem	20,0 (1)	40,0 (2)	20,0 (1)	0	0	20,0 (1)	0	0	0	100 (5)
13. Dönem	50,0 (2)	25,0 (1)	0	0	0	25,0 (1)	0	0	0	100 (4)
14. Dönem	50,0 (2)	25,0 (1)	0	0	0	0	25,0 (1)	0	0	100 (4)
15. Dönem	40,0 (2)	20,0 (1)	0	0	40,0 (2)	0	0	0	0	100 (5)
16. Dönem	50,0 (2)	0	0	0	25,0 (1)	0	0	25,0 (1)	0	100 (4)
17. Dönem	0	25,0 (1)	0	25,0 (1)	0	25,0 (1)	0	25,0 (1)	0	100 (4)
18. Dönem	50,0 (2)	25,0 (1)	0	25,0 (1)	0	0	0	0	0	100 (4)
19. Dönem	25,0 (1)	0	0	50,0 (2)	0	0	0	25,0 (1)	0	100 (4)
20. Dönem	0	60,0 (3)	0	20,0 (1)	0	0	0	0	20,0 (1)	100 (5)
21. Dönem	0	25,0 (1)	0	25,0 (1)	0	50,0 (2)	0	0	0	100 (4)
22. Dönem	0	25,0 (1)	0	75,0 (3)	0	0	0	0	0	100 (4)
Meslekler İçinde Toplam	32,9 (23)	22,9 (16)	2,9 (2)	12,9 (9)	4,3 (3)	10,0 (7)	4,3 (3)	8,6 (6)	1,4 (1)	100 (70)

Kaynak: Arslan'ın 2006 yılında gerçekleştirdiği araştırmada ortaya koyduğu verilerden hareketle düzenlemiştir.

3.3. Çanakkale Milletvekillerinin Eğitim Düzeyleri Ve Yabancı Dil Bilgisi

Çanakkale ili, DPT 2003 yılı “Sosyo-Ekonomik Gelişmişlik Performans Göstergeleri” temelinde incelendiğinde 81 il içinde, Türkiye’nin en gelişmiş 24. ili olarak karşımıza çıkmaktadır (DPT, 2006-a). Üniversite mezunlarının okul bitirenlere oranı bakımından da yüzde 7,07’lik oran ile 81 il içinde 23. sırada yer alır. Bu oran yüzde 8.42’lik Türkiye geneli ve yüzde 9,95’lik Marmara bölgesi genelinin oldukça altında bir orandır (DPT, 2006-b).

Lise mezunları oranı açısından incelendiğinde ise Çanakkale’nin, % 41,7’lik oran ile Türkiye geneli iller sıralaması içinde 20. sırada yer aldığı görülür. Bu % 36,9’lik Türkiye geneli ve % 41,1’lik Marmara bölgesi genelinin üstünde bir orandır. Çanakkale, okur-yazar nüfus oranı bakımından da % 89,5 ile iller genelinde 20. sırada yer alır. Bu, % 87,3 olan Türkiye ortalamasının üstünde, % 92,4’lük Marmara Bölgesi ortalamasının ise altındadır (DPT, 2006-b).

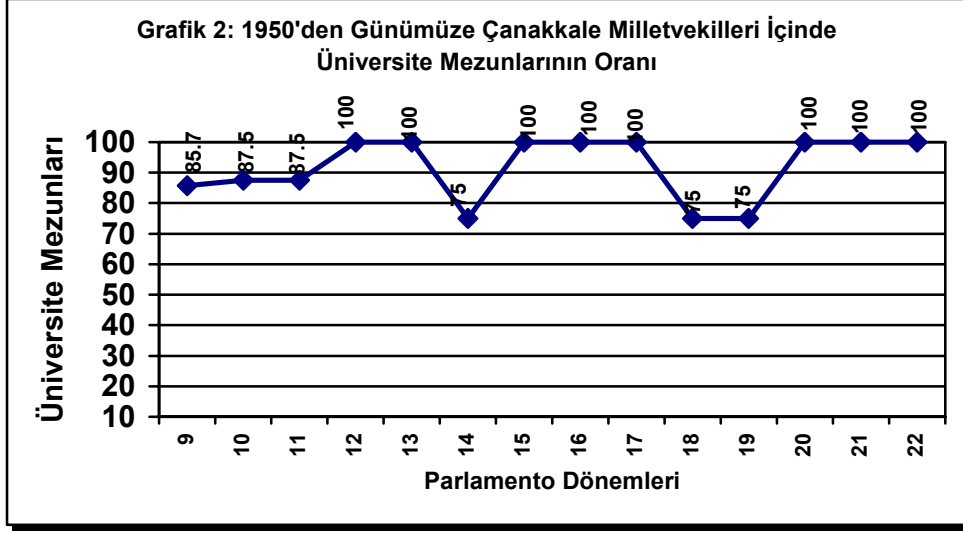
Çanakkale, Marmara Bölgesi ve Türkiye geneli ile ilgili bütün bu saptamalardan sonra, yarım asırdan fazla bir zaman dilimini kapsayan süreç içinde Çanakkale milletvekillerinin eğitim düzeyleri incelendiğinde, hem Çanakkale ve hem de Türkiye geneli bakımından elitist (Arslan 2003-a; Arslan, 1998) bir görünümle karşılaşılır. Tablo 5’te de görüldüğü gibi, tüm dönemler genelinde, üniversite mezunu Çanakkale milletvekillerinin oranı % 91,4’tür. Günümüzde Çanakkale ilinde üniversite mezunlarının % 7,1’lik oranı hatırlandığında, bu oran daha anlamlı hale gelir.

Öte yandan çok partili dönem Türk siyasi elitleri içinde üniversite mezunlarının oranı % 80,1’dir (Arslan 2003-d; Arslan 2005-a). Bu durumda Çanakkale milletvekilleri arasında üniversite mezunlarının oranının Türkiye geneli ortalamasından % 10 daha yüksek olduğu görülür. Bütün bu rakamlar, Tablo 5 ve Grafik 2’deki veriler birlikte incelendiğinde, Çanakkale ilinden milletvekili olabilmek için, üniversite mezunu olmanın, her geçen gün neredeyse bir ön koşul haline dönüşmekte olduğu görülür.

Tablo 5. 1950'den Günümüze Çanakkale Milletvekillerinin Eğitim Düzeyleri

		Eğitim Düzeyi %				Dönem Toplamı
		Üniversite	Lise	Ortaokul	İlkokul	
9. Dönem	Sayı	6	1	0	0	7
	Dönem İçi %	85,7	14,3			100
10. Dönem	Sayı	7	1	0	0	8
	Dönem İçi %	87,5	12,5			100
11. Dönem	Sayı	7	1	0	0	8
	Dönem İçi %	87,5	12,5			100
12. Dönem	Sayı	5	0	0	0	5
	Dönem İçi %	100	0			100
13. Dönem	Sayı	4	0	0	0	4
	Dönem İçi %	100				100
14. Dönem	Sayı	3	1	0	0	4
	Dönem İçi %	75	25			100
15. Dönem	Sayı	5	0	0	0	5
	Dönem İçi %	100				100
16. Dönem	Sayı	4	0	0	0	4
	Dönem İçi %	100				100
17. Dönem	Sayı	4	0	0	0	4
	Dönem İçi %	100				100
18. Dönem	Sayı	3	0	1	0	4
	Dönem İçi %	75		25		100
19. Dönem	Sayı	3	0	0	1	4
	Dönem İçi %	75			25	100
20. Dönem	Sayı	5	0	0	0	5
	Dönem İçi %	100				100
21. Dönem	Sayı	4	0	0	0	4
	Dönem İçi %	100				100
22. Dönem	Sayı	4	0	0	0	4
	Dönem İçi %	100				100
Eğitim Düzeyi Genel Ortalaması	Sayı %	64 91,4	4 5,7	1 1,4	1 1,4	70 100

Kaynak: Arslan'ın 2006 yılında gerçekleştirdiği araştırmada ortaya koyduğu verilerden hareketle düzenlemiştir.



Eğitim düzeyi açısından olduğu kadar, yabancı dil bilgisi bakımından da Çanakkale milletvekilleri oldukça seçkin bir görünüm arz ederler. Bu kriter bazında bütün dönemler ortalaması incelendiğinde, Çanakkale milletvekillerinin % 87,1'si en az bir yabancı dil bildiği görülür (Tablo 5 ve 7) Bunun da ötesinde, birden fazla yabancı dil bilen milletvekillerinin oranı % 40'ı bulur.

Tablo 6. Çanakkale Milletvekillerinin Yabancı Dil Bilgisi

	1950'den Günümüze Çanakkale Milletvekilleri (%)
Yabancı Dil Bilmiyor	12.9
Bir Yabancı Dil Bilen	47.1
İki Yabancı Dil Bilen	31.5
Üç Yabancı Dil Bilen	7.1
Dört Yabancı Dil Bilen	-
Beş Yabancı Dil Bilen	1.4
Toplam	100

Kaynak: Arslan'ın 2006 yılında gerçekleştirdiği araştırmada ortaya koyduğu verilerden hareketle düzenlemiştir.

Tablo 7. 1950'den Günümüze Çanakkale Milletvekillerinin Yabancı Dil Bilgisi

		Yabancı Dil Bilgisi %					Dönem Toplamı
		Y. Dil Bilmiyor	Bir	İki	Üç	Beş	
9. Dönem	Sayı	0	4	3	0	0	7
	Dönem İçi %		57,1	42,9			100
10. Dönem	Sayı	0	2	4	2	0	8
	Dönem İçi %		25,0	50,0	25,0	0	100
11. Dönem	Sayı	1	3	2	2	0	8
	Dönem İçi %	12,5	37,5	25,0	25,0		100
12. Dönem	Sayı	1	3	1	0	0	5
	Dönem İçi %	20,0	60,0	20,0			100
13. Dönem	Sayı	1	1	2	0	0	4
	Dönem İçi %	25,0	25,0	50,0			100
14. Dönem	Sayı	1	3	0	0	0	4
	Dönem İçi %	25,0%	75,0%				100
15. Dönem	Sayı	0	4	0	0	1	5
	Dönem İçi %		80			20	100
16. Dönem	Sayı	2	2	0	0	0	4
	Dönem İçi %	50,0	50,0				100
17. Dönem	Sayı	0	1	3	0	0	4
	Dönem İçi %		25,0	75,0			100
18. Dönem	Sayı	1	2	1	0	0	4
	Dönem İçi %	25,0	50,0	25,0	0	0	100
19. Dönem	Sayı	2	1	1	0	0	4
	Dönem İçi %	50,0	25,0	25,0			100
20. Dönem	Sayı	0	3	2	0	0	5
	Dönem İçi %		60	40,0			100
21. Dönem	Sayı	0	2	2	0	0	4
	Dönem İçi %		50,0	50,0			100
22. Dönem	Sayı	0	2	1	1	0	4
	Dönem İçi %		50,0	25,0	25,0		100,0
Yabancı Dil Genel	Sayı	9	33	22	5	1	70
	%	12,9	47,1	31,4	7,1	1,4	100

Kaynak: Arslan'ın 2006 yılında gerçekleştirdiği araştırmada ortaya koyduğu verilerden hareketle düzenlemiştir.

3.4. Aldıkları Eğitimin Türü Ve Mezun Oldukları Üniversiteler Bakımından Çanakkale Milletvekilleri

Eğitim düzeyi gibi alınan eğitimin türü de, günümüz çağdaş toplumlarında, bireylerin toplumsal statüleri üzerinde etkili olan çok önemli bir faktördür (Arslan 2005-c). Bunun da ötesinde, diplomanın hangi üniversiteden alındığı, ya da diplomanın üzerindeki etiket de, Becker'in etiketleme teorisindeki gerçekleri (Jary & Jary, 1991: 339-340) anımsatırçasına kimi zaman diplomadaki uzmanlık alanı kadar önem taşıyabilmektedir. Bu genellemeler yalnızca gelişmiş toplumlar açısından değil, gelişmekte olan toplumlar açısından da geçerlidir.

Çanakkale milletvekilleri aldıkları eğitimin türü bakımından incelendiğinde, bütün dönemler genelinde, % 30'luk bir oranlar hukuk eğitiminin ağır bastığı görülür (Tablo 8 ve Tablo 9). Hukuku, % 21,4 ile mühendislik ve mimarlık izler. Öteki önemli uzmanlık alanlarının ise sosyal-politik-ekonomi ve ticari bilimler ile eğitimin olduğu görülür.

Tablo 8. Aldıkları Eğitim Türü Bakımından Çanakkale Milletvekilleri

Eğitim Türü	1950'den Günümüze Çanakkale Milletvekilleri (%)
Hukuk	30
Mühendislik ve Mimarlık	21,4
Sosyal-Pol.-Ekon. ve Tic. Bilimler	14,3
Eğitim	12,8
Üniversite Eğitimi Yok	8,6
Askeri	4,3
Tıp Bilimleri (Diş H.-Vet.-Ecz.)	4,3
Tıp	2,9
Ziraat Mühendisliği	1,4
Toplam	100

Kaynak: Arslan'ın 2006 yılında gerçekleştirdiği araştırmada ortaya koyduğu verilerden hareketle düzenlemiştir.

Diğer toplumlarda olduğu gibi, Türkiye'de de bazı üniversitelerden mezun olmak, bireylere oldukça önemli avantajlar sağlamaktadır. Bunda, söz konusu üniversitelerin köklü bir geleneğinin, uzun yıllara dayanan bir birikiminin ve alt yapısının varlığı, buna bağlı olarak artık markalaşmış olmasının yanı sıra, bu üniversitelerin mezunlarının arasındaki dayanışma ve işbirliği de etkili olmaktadır. Günümüzde durum belli ölçüde değişmeye başlamış olmasına ve bu üniversiteler arasında birçok devlet üniversitesi ve özel-vakıf üniversitelerinin ismi de eklenmiş olmasına rağmen, elit sosyolojisi alanındaki araştırmalar, klasik elit üniversiteleri olarak özellikle Ankara Üniversitesi ve İstanbul Üniversitesi'nin halen ön planda olduğunu göstermektedir (Arslan, 2005-c; Arslan 1999).

Tablo 9. 1950’den Günümüze Çanakkale Milletvekillerinin Aldıkları Eğitimin Türü

	Hukuk	Mühend. ve Mimarlık	Sos-Pol-Ek ve Tic. Bil.	Tıp	Askeri	Eğitim	Ziraat M.	Tıbbi Bil. (Ec-Vt-Dh)	Ün. Mez. Değil	Dönem Toplamı
9. Dönem	14,3	14,3	28,6	14,3	0	0	14,3	0	14,3	100 (7)
10. Dönem	37,5	12,5	12,5	0	12,5	12,5	0	0	12,5	100 (8)
11. Dönem	50,0	0	12,5	0	12,5	12,5	0	0	12,5	100 (8)
12. Dönem	40,0	0	20,0	20,0	0	20,0	0	0	0	100 (5)
13. Dönem	50,0	0	25,0	0	0	25,0	0	0	0	100 (4)
14. Dönem	25,0	0	0	0	25,0	25,0	0	0	25,0	100 (4)
15. Dönem	40,0	0	0	0	0	20,0	0	40,0	0	100 (5)
16. Dönem	0	25,0	25,0	0	0	25,0	0	25,0	0	100 (4)
17. Dönem	25,0	25,0	50,0	0	0	0	0	0	0	100 (4)
18. Dönem	25,0	50,0	0	0	0	0	0	0	25,0	100 (4)
19. Dönem	0	50,0	0	0	0	25,0	0	0	25,0	100 (4)
20. Dönem	20,0	60,0	20,0	0	0	0	0	0	0	100 (5)
21. Dönem	50,0	25,0	0	0	0	25,0	0	0	0	100 (4)
22. Dönem	25,0	75,0	0	0	0	0	0	0	0	100 (4)
Eğitim Türü Genel	30,0 (21)	21,4 (15)	14,3 (10)	2,9 (2)	4,3 (3)	12,9 (9)	1,4 (1)	4,3 (3)	8,6 (6)	100 (70)

Kaynak: Arslan’ın 2006 yılında gerçekleştirdiği araştırmada ortaya koyduğu verilerden hareketle düzenlemiştir.

Çanakkale milletvekilleri de, mezun oldukları üniversiteler bakımından, yukarıdaki genellemelere benzer bir görünüm sergilerler. Tablo 10’da görüldüğü gibi, Çanakkale milletvekillerinin üçte birinden fazlası İstanbul Üniversitesi mezunudur. Bunu % 28,4’lük oranla Ankara Üniversitesi izler. İTÜ ve Yıldız Teknik Üniversitesi’nin yanı sıra, Avrupa üniversitelerinde eğitim görmüş siyasi elitler de Çanakkale milletvekilleri arasında önemli bir yer tutarlar.

Tablo 10. Çanakkale Milletvekillerinin Mezun Oldukları Üniversiteler

Üniversiteler	1950'den Günümüze Çanakkale Milletvekilleri (%)
İstanbul	34,3
Ankara	28,4
Askeri	7,5
Avrupa	7,5
İTÜ	7,5
Yıldız Teknik Üniversitesi	6,0
Bilinmeyen	4,5
Gazi	3,0
Balıkesir	1,5
Toplam	100

Kaynak: Arslan'ın 2006 yılında gerçekleştirdiği araştırmada ortaya koyduğu verilerden hareketle düzenlemiştir.

3.5. Çanakkale Milletvekillerinin Cinsiyeti, Medeni Durumu ve Çocuk Sayısı

Türkiye'de, elit araştırmalarında, özellikle cinsiyet ve medeni durum ile ilgili olarak ortaya konan bulgular, siyasi elit dolaşım sürecinde egemen toplumsal grupların koyduğu, adı konulmamış toplumsal normların (Kızılçelik & Erjem, 1992) varlığını akla getirmektedir. Türk kadını, kendine Mustafa Kemal Atatürk tarafından verilen genel seçimlere katılma hakkını, ilk kez 1935 seçimlerinde kullanmış ve parlamentoda, 18 milletvekili ile % 4 oranında temsil edilmiştir (Arslan, 2004-g). Ne var ki bu iyi başlangıç Atatürk'ten sonraki dönemlerde sürdürülemediği ve bu orana ancak yaklaşık 70 yıl sonra, 21. ve 22. parlamento dönemlerinde ulaşılabilmektedir (Arslan, 2005-d).

Türk siyasi elitleri genelinde olduğu gibi, Çanakkale milletvekilleri arasında da yoğun bir erkek egemenliği görülür (Tablo 11). 1950'den günümüze yalnızca bir tek kadın milletvekili, o da iki dönem, Çanakkale ilini temsilen TBMM çatısı altında görev yapmıştır. Tüm dönemler genelinde erkeklerin temsil edilme oranı % 97'yi aşar.

Tablo 11. Çanakkale Milletvekillerinin Cinsiyet Dağılımı

	Cinsiyet (%)		Toplam
	Kadın	Erkek	
Çanakkale Milletvekilleri (1950–2006)	2.9	97.1	100

Kaynak: Arslan'ın 2005 ve 2006 yıllarında gerçekleştirdiği araştırmalarda ortaya koyduğu verilerden hareketle düzenlemiştir.

Konu medeni durum kriterine göre incelendiğinde de cinsiyetteki benzer bulgular ile karşılaşılır. Türk siyasi elitleri içinde Çanakkale'yi temsil eden elitlerin yaklaşık yüzde 90'ını evli milletvekilleri oluşturur. Evli milletvekillerinin oranı,

17. dönemden günümüze kadar son 6 dönem boyunca hep yüzde 100 olmuştur (Tablo 12). Bu durum, hem bir kurum hem de yaşam tarzı olarak, Türk toplumunun evliliğe, büyük bir önem atfettiği gerçeğiyle ilişkilendirilebilir (Arslan, 2005-d).

Tablo 12. 1950'den Günümüze Çanakkale Milletvekillerinin Medeni Durumları

		Medeni Durum			Dönem Toplamı
		Evli	Dul	Bekâr	
9. Dönem	Sayı	6	0	1	7
	Dönem İçi %	85,7		14,3	100
10. Dönem	Sayı	7	1	0	8
	Dönem İçi %	87,5	12,5		100
11. Dönem	Sayı	7	1	0	8
	Dönem İçi %	87,5	12,5		100
12. Dönem	Sayı	4	1	0	5
	Dönem İçi %	80	20		100
13. Dönem	Sayı	3	1	0	4
	Dönem İçi %	75	25		100
14. Dönem	Sayı	4	0	0	4
	Dönem İçi %	100			100
15. Dönem	Sayı	5	0	0	5
	Dönem İçi %	100			100
16. Dönem	Sayı	3	1	0	4
	Dönem İçi %	75	25		100
17. Dönem	Sayı	4	0	0	4
	Dönem İçi %	100			100
18. Dönem	Sayı	4	0	0	4
	Dönem İçi %	100			100
19. Dönem	Sayı	4	0	0	4
	Dönem İçi %	100			100
20. Dönem	Sayı	4	0	1	5
	Dönem İçi %	80		20	100
21. Dönem	Sayı	4	0	0	4
	Dönem İçi %	100			100
22. Dönem	Sayı	4	0	0	4
	Dönem İçi %	100			100
Medeni Durum Genel	Sayı	63	5	2	70
	%	90	7,1	2,9	100

Kaynak: Arslan'ın 2006 yılında gerçekleştirdiği araştırmada ortaya koyduğu verilerden hareketle düzenlemiştir.

Konu son olarak çocuk sayısı temelinde, ortalama aile büyüklüğü açısından incelendiğinde de önemli bulgularla karşılaşılır. Çanakkale ili, DPT'nin 2003 yılı verilerine göre 464.975 kişilik nüfusu ile 81 il içinde 43. sırada yer almaktadır. Yine aynı kaynaktan elde edilen verilere göre, kilometre kareye düşen 46,81 kişi ile de bütün iller arasında 59. sırada yer alır. Doğurganlık hızı da öteki iller ile kıyaslandığında son derece düşük olup, binde 1,68'lik oranla bütün iller içinde sondan 2. sırada (80. il) yer alır. Çanakkale, ortalama hane halkı büyüklüğü bakımından da oldukça çarpıcı veriler sergiler: 3,28'lik hane halkı büyüklüğü ile Türkiye'nin en küçük aile yapısına sahip ilidir (DPT, 2006-b).

Araştırmada ortaya konan bulgular, bu veriler ile birlikte incelendiğinde daha anlamlı hale gelir: Son 14 dönem boyunca Türkiye Büyük Millet Meclisi'nde, Çanakkale milletvekili olarak görev yapan siyasi elitlerin ortalama çocuk sayısı 2.22'dir. Bu oran, 2,5 olan çok partili dönem Türk siyasi elitleri ortalamasının (Arslan, 2005-a) altındadır. Özellikle son 7 parlamento dönemi incelendiğinde, milletvekillerinin büyük bir çoğunluğunun 2 ya da 3 çocuklu olduğu görülür (Tablo 13).

Bütün bu veriler dikkate alındığında dünden bugüne Çanakkale milletvekillerinin, hane halkı büyüklüğü bakımından küçük aile yapısı gösterme eğiliminde olduğu söylenebilir. Bu konuda bir başka önemli husus da, milletvekillerinin ortalama hane halkı büyüklüğünün, günümüz Çanakkale ortalama hane halkı büyüklüğünün biraz üzerinde bir görünüm sergilediği gerçeğidir.

Tablo 13. 1950'den Günümüze Çanakkale Milletvekillerinin Çocuk Sayısı

		Çocuk Sayısı					Dönem Toplamı
		Çocuksuz	Bir	İki	Üç	Dört	
9. Dönem	Sayı	0	2	3	1	0	6
	Dönem İçi %		33,3	50	16,7		100
10. Dönem	Sayı	0	5	3	0	0	8
	Dönem İçi %		62,5	37,5			100
11. Dönem	Sayı	1	4	3	0	0	8
	Dönem İçi %	12,5	50	37,5			100
12. Dönem	Sayı	0	1	3	0	1	5
	Dönem İçi %		20	60		20	100
13. Dönem	Sayı	0	0	3	0	1	4
	Dönem İçi %			75		25	100
14. Dönem	Sayı	0	0	1	1	2	4
	Dönem İçi %			25	25	50	100
15. Dönem	Sayı	0	0	2	0	3	5
	Dönem İçi %			40		60	100
16. Dönem	Sayı	0	0	4	0	0	4
	Dönem İçi %			100			100
17. Dönem	Sayı	0	0	2	2	0	4
	Dönem İçi %			50	50		100
18. Dönem	Sayı	0	0	3	1	0	4
	Dönem İçi %			75	25		100
19. Dönem	Sayı	0	0	1	2	1	4
	Dönem İçi %			25	50	25	100
20. Dönem	Sayı	0	0	2	1	1	4
	Dönem İçi %	0	0	50	25	25	100
21. Dönem	Sayı	0	0	3	0	1	4
	Dönem İçi %			75		25	100
22. Dönem	Sayı	0	1	1	2	0	4
	Dönem İçi %		25	25	50		100
Genel Ortalama	Sayı	1	13	34	10	10	68
	%	0.89	13.63	51.79	17.26	16.43	100
Ortalama Çocuk Sayısı		2.22					

Kaynak: Arslan'ın 2005 ve 2006 yıllarında gerçekleştirdiği araştırmalarda ortaya koyduğu verilerden hareketle düzenlemiştir.

4. Genel Değerlendirme ve Sonuç

Elitlerin, özellikle de siyasi elitlerin sosyolojik profillerinin incelenmesi ve sosyal anatomilerinin ortaya konması, toplumların iktidar yapısının daha iyi anlaşılması bakımından oldukça önemlidir. Elitler yalnızca toplumsal hiyerarşinin en üst konumlarını işgal etmekle kalmazlar, toplumsal-siyasal güç pastasından da en yüksek oranda pay alırlar. Ülkenin toplumsal kaynakları da onların kontrolündedir. Bütün bunlar onlara, bireylerin toplum içinde hangi kurallara uyacaklarını, hangi rolleri, nasıl ve ne şekilde oynayacaklarını tayin etme yetisini de kazandırır. Bunun da ötesinde toplumsal yapının şeklini ve toplumsal değişimin yönünü de büyük ölçüde belirleme gücüne de sahip kılar. Bütün bu anlatılanlar, elit sosyolojisi alanındaki araştırmaların önemi bütün açıklığı ile gözler önüne serer.

1950'den günümüze 56 yıllık süreçte, Türk bireylerinin ve toplumun yaşantısına yön vermiş/vermekte olan Türk siyasi elitleri içinde, Çanakkale ilini temsilen yer almış olan milletvekilleri sosyolojik açıdan incelenmesinin altında da bu nedenler yatar. Araştırmada ortaya konan temel bulgular kısaca özetlenecek olursa: Çanakkale milletvekilleri arasında bazı toplumsal gruplar aşırı şekilde temsil edilirken, bazı toplumsal kesimler toplum içindeki varlıklarına oranla çok daha az oranda temsil edilmektedirler. Söz konusu elit grubu özellikle yaş, cinsiyet, mesleki geçmiş, eğitim düzeyi ve görülen eğitimin türü (Boyd, 1973; Macdonald, 1977) gibi sosyal faktörler açısından incelendiğinde bu eşitsizlik daha açık bir şekilde görülür.

Çanakkale milletvekilleri büyük çoğunluğunu ortanın altı yaştakiler ve gençler oluşturmaktadır. 45 yaş altı bireylerin milletvekilleri arasında temsil edilme oranı, bütün dönemler genelinde, % 50'den fazladır. 55 yaş altı milletvekillerinin genel ortalama içindeki yeri ise % 90'dır. Özetle Çanakkale milletvekilleri genç, üniversite mezunu, ağırlıklı olarak hukuk ve mühendislik eğitimi almış, sivil bürokrasi-yönetici ve hukukçu kökenli, evli erkeklerin egemen olduğu bir elit grubu niteliği sergilemektedir. Klasik demokrasi teorisinin "salt eşitlikçilik" ilkesi ile taban tabana zıt bir görünüm oluşturan bu durum, ancak elit teorisi ile özellikle de elitist (Etzioni, 1993) elit teorisi ile açıklanabilir.

KAYNAKÇA

- ALBAYRAK, M. (2004), Türk Siyasi Tarihinde Demokrat Parti, Ankara: Phoenix Yayınları.
- ALTUNIŞIK, R., Coşkun, R., (vd.) (2004) Sosyal Bilimlerde Araştırma Yöntemleri (SPSS Uygulamalı), Sakarya: Sakarya Kitabevi.
- ARSLAN, A. (2005-a), “Tek Partili Dönem Ve Çok Partili Dönem Türk Siyasi Elitlerinin Toplumsal Profillerinin Karşılaştırmalı İncelemesi”, “İş-Güç” Endüstri İlişkileri ve İnsan Kaynakları Dergisi, cilt: 7, Sayı: 1, 2005, http://www.isguc.org/arc_view.php?ex=240, 8.3.2005.
- ARSLAN, A. (2005-b), "The Evaluation Of Parliamentary Democracy In Turkey And Turkish Political Elites". Historia Actual On-Line, (Contemporary History Association – Asociacion De Historia Actual) v. 3, n. 6 (2005) (Revista Electrónica «Historia Actual On-Line», Año III, Nº 6, Invierno 2005), [journal on line] Available from Internet at: <<http://www.hapress.com/abst.php?a=n06a10> > 08.03.2005.
- ARSLAN, A. (2005-c), “Educational Bases of Turkish Democracy: Educational Backgrounds of Turkish Elites”, Sosyoloji Araştırmaları Dergisi (Journal of Sociological Research), Cilt: 8, Sayı: 1, Bahar 2005, ss. 5–30.
- ARSLAN, A. (2005-d), “1995’ten Günümüze Türk Siyasi Elitlerinin Sosyolojik Analizi”, III. Uluslararası Türk Dünyası Sosyal Bilimler Kongresi, Kırgızistan Celalabad Kommersiyalık Enstitüsü – Sakarya Üniversitesi Sosyal Bilimler Enstitüsü, Celalabad-Kırgızistan, 5–9 Haziran 2005.
- ARSLAN, A. (2004-a), “The Theories on the Power: Elite Theory”, “İş-Güç” Endüstri İlişkileri ve İnsan Kaynakları Dergisi, cilt: 6, Sayı: 1, 2004, http://www.isguc.org/arc_view.php?ex=193
- ARSLAN, A. (2004-b), “The Theories on the Power 2: Class Theory”, “İş-Güç” Endüstri İlişkileri ve İnsan Kaynakları Dergisi, cilt: 6, Sayı: 2, 2004, <http://www.isguc.org/>.
- ARSLAN, A. (2004-c), “Türkiye’de İktidarın Sosyolojik Anatomisi ve Türk İktidar Seçkinleri”, Dokuz Eylül Üniversitesi Sosyal Bilimler Enstitüsü Dergisi, Cilt: 6, Sayı: 1, 1 Ocak–31 Mart 2004, ss. 1–25.
- ARSLAN, A. (2004-d), “Türk İktidar Seçkinleri”, Kırgızistan Kommersiyalık Enstitüsü, Akademik Bakış, Türk Dünyası Celalabad İşletme Fakültesi Sosyal Bilimler Dergisi, Sayı: 3, 2004, ss.: 1–9, http://www.tdcif.org/a_view.php?pg=arc_view&ex=13

- ARSLAN, A. (2004-e), “Turkish Political Elites (Türk Siyasi Elitleri)”, International Journal of Human Sciences, Political Science, 20.12.2004, <http://www.insanbilimleri.com/en>,
- ARSLAN, A. (2004-f), “Social Anatomy of Turkish Top Political Elites in Contemporary Turkey”, International Journal of Human Sciences, Political Science, 21.12.2004, <http://www.insanbilimleri.com/en>,
- ARSLAN, A. (2004-g), “Cumhuriyet’ten Günümüze Türk Siyasi Hayatında Eşitsizlikler”, Uluslararası İnsan Bilimleri Dergisi, Siyaset Bilimi 01.01.2005, <http://www.insanbilimleri.com/>.
- ARSLAN, A. (2004-h), “Çağdaş Türk Toplumunun Siyasi Hayatında Kadının Yeri ve Türk Siyasi Elitleri Arasında Kadının Temsil Edilme Durumu”, Kadın Çalışmalarında Disiplinlerarası Buluşma Sempozyumu Kitabı, Cilt: 3, Ss.: 101–110, İstanbul: Yeditepe Üniversitesi.
- ARSLAN, A. (2004-ı), “Türk Medya Elitleri: Bir Durum Tespiti”, Sosyoloji Araştırmaları Dergisi (Journal of Sociological Research), Cilt: 4, Sayı: 2, Kış 2001, ss. 135–164.
- ARSLAN, A. (2004-j), “Türkiye’nin Siyasi ve Toplumsal Değişme Sürecinde Ordu ve Türk Askeri Elitleri”, Sosyoloji Araştırmaları Dergisi (Journal of Sociological Research), Cilt: 6, Sayı: 1, Bahar 2003, ss. 5–28.
- ARSLAN, A. (2003-a), “Eşitsizliğin Teorik Temelleri: Elit Teorisi, Kocaeli Üniversitesi, Sosyal Bilimler Enstitüsü Dergisi, Cilt: 6, Sayı: 2003–2, ss. 115–135.
- ARSLAN, A. (2003-b), “Elit Teorisi Işığında Günümüz Türk Toplumunun Genel Bir Değerlendirmesi”, Sosyoloji Araştırmaları Dergisi (Journal of Sociological Research), Cilt: 6, Sayı: 2, Güz/Autumn 2003, ss. 5–30, Ankara,
- ARSLAN, A. (2003-c), “A Different Modernisation Experience In the Middle East: The Army And Modernisation In Turkey”, Fırat Üniversitesi Orta Doğu Araştırmaları Merkezi Orta Doğu Araştırmaları Dergisi, Cilt: 1, Sayı: 2, Temmuz 2003, ss.: 151–168,
- ARSLAN, A. (2003-d), “Çok Partili Dönem Türk Siyasi Elitlerinin Sosyolojik Profilleri”, Jeopolitik Bilimsel Araştırmalar Dergisi, Cilt: 2, Sayı: 7, Yaz 2003, ss. 131–138, İstanbul.
- ARSLAN, A. (2003-e), “Emergence Of The Turkish Bourgeoisie And Business-Politics Relations In Turkey”, “İş-Güç” Endüstri İlişkileri ve İnsan Kaynakları Dergisi, cilt: 5, Sayı: 2, 2003,

- ARSLAN, A., (2003-f) “Elit Teorisi Işığında Günümüz Türk Toplumunun Genel Bir Değerlendirmesi”, Sosyoloji Araştırmaları Dergisi (Journal of Sociological Research), Cilt: 6, Sayı: 2, ss. 5–30, Güz / Autumn 2003.
- ARSLAN, A., (2001), “Cumhuriyet Dönemi (1920–1995)Türk Siyasi Elitlerinin Toplumsal Profili (Sociological Profiles of Turkish Political Elites in Republican Era)”, Osmangazi Üniversitesi Sosyal Bilimler Dergisi, Sayı: 2, 2001, ss. 5–16.
- ARSLAN, A. (1998), “The Theories On Inequality: Elite Theory and Class Theory”, 18 March 1998, Guildford: University of Surrey, Department of Sociology.
- ARSLAN, A. (1995), Turkish Political Elites: Social Construction of Turkish Political Elites and Top Political Leadership in Turkey, Guildford: University of Surrey, Department of Sociology.
- BACHRACH, P. & Baratz, M. (1962), "Two Faces of Power", American Political Science Review, vol. LVI.
- BULMER, M. (1994), Sociological Research Methods, London: Macmillan.
- ÇAĞLAR, A. & ARSLAN, A. (2000), “Cumhuriyet’ten Günümüze Türk Siyasi Liderleri: Atatürk’ten Demirel’e Üst Siyasi Elitler”, Hacettepe Üniversitesi, İktisadi ve İdari Bilimler Fakültesi Dergisi, c. 8, s. 2/200, s. 499–514.
- DAHL, R. (1961), Who Governs?, New Haven, Yale UP.
- DPT, (2006-a), Devlet Planlama Teşkilatı İllerin Sosyo-Ekonomik Gelişmişlik Sıralaması 2003, 6.2.2006, <http://www.dpt.gov.tr/bgyu/seg/iller2003.html>
- DPT, (2006-b), Devlet Planlama Teşkilatı Çanakkale İli Gelişmişlik Performansı, 6.2.2006 <http://www.dpt.gov.tr/bgyu/ipg/marmara/canakkaleper.pdf>
- ETZIONI, H . (1993), The Elite Connection, London: Polity Press.
- FREY, W.F. (1965), The Turkish Political Elite, Massachusetts: MIT Press.
- GILBERT, N. (1997), Analysing Tabular Data, London: Sage.
- GILBERT, N. (1994), Researching Social Life, London: Sage.
- JARY, D. & Jary, J. (1991), Dictionary of Sociology, Glasgow: Harper Collins.
- HEALEY, J. F. (1993), Statistics: A Tool For Social Research, California: Wadsworth.
- HERTZ, R. & Imber, J. B. (1995), Studying Elites Using Qualitative Methods, London: Sage.

- KIZILÇELİK, S. & Erjem, Y. (1992) Açıklamalı Sosyoloji Terimler Sözlüğü, Konya: Emre.
- LANDAU, J. M., Özbudun, E., & Tachau, F. (1980) Electoral Politics in the Middle East, London: Cronm Helm.
- MACDONALD, M. (1977), The Education of Elites, Milton Keynes: Open University Press.
- MEISEL, J. (1962), The Myth of the Rulling Class: Gaetano Mosca and Elite, Michigan: University Press.
- MOYSER, G. & W'agstaffe, M. (1987), Research Methods for Elite Studies, London: Allen and Unwin.
- MOSCA, G. (1939), The Ruling Class, New York: McGraw Hill.
- PARETO, V. (1968), The Rise and Fall of the Elites, New Jersey: The Bedminster.
- MILLS, C.W. (1956), The Power Elite, London: Oxford.
- PRESTHUS, R. (1964), Men at the Top, New York: Oxford University Press.
- PUTNAM, R. (1976), The Comparative Study of Political Elites, New Jersey: Prentice Hall.
- TBMM (2003), TBMM Albümü 22. Dönem (TGNA-Turkish Grand National Assembly Album), Ankara: TBMM Basımevi.
- TBMM (2000), TBMM Albümü 21. Dönem (TGNA-Turkish Grand National Assembly Album), Ankara: TBMM Basımevi.
- TBMM (1997), TBMM Albümü 20. Dönem (TGNA-Turkish Grand National Assembly Album), Ankara: TBMM Basımevi.
- TBMM (1994), TBMM Albümü 1920–1991 (TGNA-Turkish Grand National Assembly Album), Ankara: TBMM Basımevi.
- TBMM (1992), TBMM Albümü 19. Dönem (TGNA-Turkish Grand National Assembly Album), Ankara: TBMM Basımevi.
- THOENES, P. (1966), Elites in the Welfare State Toronto: Trans Canada Press.
- TURHAN, M. (1991), Siyasal Elitler, Ankara: Gündoğan Yayınları.
- YÜCEKÖK, A.N. (1983), Türkiye'de Parlamentonun Evrimi (The Evaluation of the Parliament in Turkey), Ankara: Ankara University.